

МИНИСТЕРСТВО ОБОРОНЫ РОССИЙСКОЙ ФЕДЕРАЦИИ



**ПРАВИЛА ПРИЁМА
НА ОБУЧЕНИЕ КУРСАНТАМИ В ВОЕННУЮ АКАДЕМИЮ ВОЙСКОВОЙ
ПРОТИВОВОЗДУШНОЙ ОБОРОНЫ
ВООРУЖЕННЫХ СИЛ РОССИЙСКОЙ ФЕДЕРАЦИИ
ИМЕНИ МАРШАЛА СОВЕТСКОГО СОЮЗА А.М.ВАСИЛЕВСКОГО
В 2025 ГОДУ**



Смоленск -2024



I. СВЕДЕНИЯ ОБ АКАДЕМИИ

Полное наименование – федеральное государственное казенное военное образовательное учреждение высшего образования «Военная академия войсковой противовоздушной обороны Вооруженных Сил Российской Федерации имени Маршала Советского Союза А.М.Василевского» Министерства обороны Российской Федерации¹;

Академия находится в ведомственном подчинении Министерства обороны Российской Федерации, непосредственном – главнокомандующего Воздушно-космическими силами, не имеет в своем составе филиалов и является единственной в Российской Федерации военной образовательной организацией высшего образования Министерства обороны Российской Федерации, осуществляющей подготовку специалистов для войск противовоздушной обороны Сухопутных войск, Воздушно-десантных войск, береговых войск флотов, а также Федеральной службы безопасности России и Национальной гвардии России.

Местонахождение: 214027, г. Смоленск, ул. Котовского, д. 2.

II. ОБЩИЕ ПОЛОЖЕНИЯ

Настоящие Правила приёма на обучение курсантами в Военную академию войсковой противовоздушной обороны Вооруженных Сил Российской Федерации (далее – Правила приема²) регламентируют прием граждан Российской Федерации в Академию на обучение в качестве курсантов по образовательным программам высшего образования – программам специалитета, а также по образовательным программам среднего профессионального образования – программам подготовки специалистов среднего звена и раскрывают требования, предъявляемые к кандидатам, поступающим на обучение в Академию.

Прием в Академию осуществляется на конкурсной основе. Условиями конкурса гарантируются соблюдение права на образование и зачисление на обучение кандидатов, наиболее способных и подготовленных к освоению образовательных программ, а также наиболее соответствующих требованиям, предъявляемым к профессиональной пригодности кандидатов.

¹ Далее в тексте настоящих Правил приема, если не оговорено особо, для краткости будут именоваться: федеральное государственное казенное военное образовательное учреждение высшего образования «Военная академия войсковой противовоздушной обороны Вооруженных Сил Российской Федерации имени Маршала Советского Союза А.М.Василевского» Министерства обороны Российской Федерации – Академией; воинские части, организации Вооруженных Сил Российской Федерации – воинскими частями; президентские кадетские, суворовские военные, нахимовское военно-морское, военно-музыкальное училище и кадетские (морские кадетские) корпуса – суворовскими военными училищами; граждане Российской Федерации – гражданами; кандидаты, поступающие на обучение – кандидатами.

² Правила приема разработаны в соответствии с Федеральным законом от 29 декабря 2012 г. № 273-ФЗ «Об образовании в Российской Федерации», Порядком и условиями приема в образовательные организации высшего образования, находящихся в ведении Министерства обороны Российской Федерации, утвержденным приказом Министра обороны Российской Федерации от 07 апреля 2015 года № 185.

Прием в Академию кандидатов на обучение по образовательным программам высшего образования с полной военно-специальной подготовкой осуществляется на военные специальности (специализации) подготовки, соответствующие специальностям высшего образования – специалитета, кандидатов на обучение по образовательным программам среднего профессионального образования со средней военно-специальной подготовкой – на военные специальности подготовки, соответствующие специальности среднего профессионального образования.

Академия осуществляет подготовку обучающихся на бюджетной основе по очной форме обучения.

Количество кандидатов, подлежащих зачислению курсантами на первый курс Академии по каждой военной специальности, определяется расчетами комплектования первого курса Академии переменным составом.

Прием на обучение в Академию включает комплекс мероприятий предварительного и профессионального отборов кандидатов.

III. ТРЕБОВАНИЯ, ПРЕДЪЯВЛЯЕМЫЕ К КАНДИДАТАМ ДЛЯ ЗАЧИСЛЕНИЯ В АКАДЕМИЮ КУРСАНТАМИ

В качестве кандидатов на поступление в Академию для обучения курсантами по программам с полной военно-специальной подготовкой рассматриваются граждане Российской Федерации, имеющие среднее общее образование или среднее профессиональное образование, наличие которого подтверждено одним из следующих документов об образовании или об образовании и о квалификации:

документ об образовании или об образовании и о квалификации образца, установленного федеральным органом исполнительной власти, осуществляющим функции по выработке государственной политики и нормативно-правовому регулированию в сфере образования, или федеральным органом исполнительной власти, осуществляющим функции по выработке государственной политики и нормативно-правовому регулированию в сфере здравоохранения, или федеральным органом исполнительной власти, осуществляющим функции по выработке государственной политики и нормативно-правовому регулированию в сфере культуры;

документ государственного образца об уровне образования или об уровне образования и о квалификации, полученный до 1 января 2014 г. (документ о начальном профессиональном образовании, подтверждающий получение среднего общего образования, и документ о начальном профессиональном образовании, полученном на базе среднего общего образования, приравниваются к документу о среднем профессиональном образовании);

документ об образовании и о квалификации образца, установленного федеральным государственным бюджетным образовательным учреждением высшего образования «Московский государственный университет имени М.В. Ломоносова», федеральным государственным бюджетным образовательным учреждением высшего образования «Санкт-Петербургский государственный университет», документ об образовании и о квалификации

образца, установленного по решению коллегиального органа управления образовательной организации, если указанный документ выдан лицу, успешно прошедшему государственную итоговую аттестацию;

документ об образовании или об образовании и о квалификации, выданный частной организацией, осуществляющей образовательную деятельность на территории инновационного центра «Сколково», или предусмотренными частью 3 статьи 21 Федерального закона от 29 июля 2017 г. № 216-ФЗ «Об инновационных научно-технологических центрах и о внесении изменений в отдельные законодательные акты Российской Федерации» организациями, осуществляющими образовательную деятельность на территории инновационного научно-технологического центра;

документ (документы) иностранного государства об образовании или об образовании и о квалификации, если указанное в нем образование признается в Российской Федерации на уровне соответствующего образования.

В качестве кандидатов на поступление в Академию для обучения курсантами по программам со средней военно-специальной подготовкой рассматриваются граждане Российской Федерации, имеющие документы государственного образца о среднем общем образовании.

В соответствии с возрастными категориями в качестве кандидатов на поступление в Академию могут рассматриваться:

по программам с полной военно-специальной подготовкой:

граждане, не проходившие военную службу, – в возрасте от 16 до 22 лет;

граждане, прошедшие военную службу, и военнослужащие, проходящие военную службу по призыву, – до достижения ими возраста 24 лет;

военнослужащие, проходящие военную службу по контракту (кроме офицеров), – до достижения ими возраста 27 лет;

военнослужащие, проходящие военную службу по контракту (кроме офицеров), из числа ветеранов боевых действий, – до достижения ими возраста 30 лет;

по программам со средней военно-специальной подготовкой:

граждане – до достижения ими возраста 30 лет.

Возраст определяется по состоянию на 1 августа года приема в Академию.

Кандидаты на поступление в Академию на обучение курсантами должны соответствовать требованиям, установленным законодательством Российской Федерации для граждан, поступающих на военную службу по контракту.

Не могут рассматриваться в качестве кандидатов на поступление в Академию, в соответствии с пунктом 5 статьи 34 Федерального закона 1998 года № 53-ФЗ «О воинской обязанности и военной службе», граждане:

в отношении которых вынесен обвинительный приговор и которым назначено наказание;

в отношении которых ведется дознание либо предварительное следствие или уголовное дело в отношении которых передано в суд;

имеющие неснятую или непогашенную судимость за совершенные

преступления, отбывавшие наказание в виде лишения свободы, а также с гражданами, подвергнутыми административному наказанию за потребление наркотических средств или психотропных веществ без назначения врача либо новых потенциально опасных психоактивных веществ;

лишенные на определенный срок, вступившим в законную силу решением суда, права занимать воинские должности в течение указанного срока.

IV. ПЕРЕЧЕНЬ СПЕЦИАЛЬНОСТЕЙ ПОДГОТОВКИ

Обучение курсантов с полной военно-специальной подготовкой в Академии осуществляется по программам высшего образования – программам специалитета по специальностям:

«11.05.02 Специальные радиотехнические системы», квалификация – «Инженер специальных радиотехнических систем», форма обучения – очная, срок обучения – 5 лет;

«09.05.01 Применение и эксплуатация автоматизированных систем специального назначения», квалификация – «Инженер», форма обучения – очная, срок обучения – 5 лет.

Выпускникам Академии присваивается воинское звание «лейтенант» и выдается диплом об образовании и квалификации государственного образца.

Обучение курсантов со средней военно-специальной подготовкой в Академии осуществляется по программам среднего профессионального образования – программам подготовки специалистов среднего звена по специальности:

«11.02.16 Монтаж, техническое обслуживание и ремонт электронных приборов и устройств», квалификация специалиста среднего звена – «Специалист по электронным приборам и устройствам», форма обучения – очная, срок обучения – 2 года 10 месяцев.

Выпускникам Академии присваивается воинское звание «прапорщик» и выдается диплом об образовании и квалификации государственного образца.

V. ПРЕДВАРИТЕЛЬНЫЙ ОТБОР КАНДИДАТОВ

Предварительный отбор кандидатов из числа граждан, прошедших и не проходивших военную службу, проводится военными комиссариатами субъектов Российской Федерации, призывными комиссиями, создаваемыми в муниципальных районах, городских округах и на внутригородских территориях городов федерального значения, начальниками суворовских военных училищ, а из числа военнослужащих – командирами воинских частей (соединений).

Мероприятия предварительного отбора осуществляются в целях определения годности кандидатов к обучению в военно-учебных заведениях:

по наличию гражданства Российской Федерации;

по уровню образования;

по возрасту;

по состоянию здоровья;

по уровню физической подготовленности;
по категории профессиональной пригодности.

Граждане, прошедшие и не проходившие военную службу, подают заявления в военный комиссариат по месту жительства (выпускники суворовских военных училищ подают заявление на имя начальника училища, в котором они обучаются, за исключением выпускников, заключивших договор на целевое обучение в Академии) до 20 апреля года приема в Академию.

Военнослужащие подают рапорт на имя командира воинской части до 1 апреля года приема в Академию.

Граждане, проживающие в воинских частях, дислоцирующихся за пределами Российской Федерации, подают заявления на имя начальника академии до 20 мая года приема в Академию.

В заявлении (рапорте) кандидатов указываются:

фамилия, имя, отчество (при наличии);

дата рождения;

наименование Академии;

специальность, для обучения по которой он планирует поступать в Академию;

сведения о гражданстве (отсутствии гражданства);

реквизиты документа, удостоверяющего личность (в том числе указание, когда и кем выдан документ);

сведения об образовании и документе установленного образца, его подтверждающем;

почтовый адрес и (или) электронный адрес;

контактный телефон.

В рапорте кандидатов из числа военнослужащих, кроме перечисленного, указываются воинское звание и занимаемая должность, а вместо адреса места жительства – наименование воинской части.

К заявлению (рапорту) прилагаются: копии свидетельства о рождении и документа, удостоверяющего личность и гражданство, автобиография, характеристика с места работы, учебы или службы, копия документа государственного образца о соответствующем уровне образования, три заверенные фотографии размером 4,5 x 6 см, для военнослужащих – служебная карточка военнослужащего, для обучающихся в образовательных организациях высшего или среднего профессионального образования – справка об обучении или о периоде обучения.

Паспорт, военный билет или удостоверение гражданина, подлежащего призыву на военную службу, оригинал документа государственного образца о соответствующем уровне образования, а также оригиналы документов, дающих право поступления на учебу в Академию на льготных основаниях, установленных законодательством Российской Федерации, представляются кандидатом в приемную комиссию Академии по прибытии, но не позднее одних суток до заседания приемной комиссии для принятия решения о зачислении кандидата в Академию.

Документы, а также карты медицинского освидетельствования и карты профессионального психологического отбора военные комиссариаты

субъектов Российской Федерации (начальники суворовских военных училищ) направляют в Академию до 20 мая года приема.

Документы кандидатов из числа военнослужащих, перечисленные выше, карты медицинского освидетельствования, карты профессионального психологического отбора и личные дела направляются в Академию до 15 мая года приема.

Кандидаты из числа военнослужащих направляются командирами воинских частей (соединений) в Академию для прохождения профессионального отбора: поступающие для обучения по программам с полной военно-специальной подготовкой – к 1 июня, где с ними проводятся 25-дневные учебные сборы в целях подготовки военнослужащих к профессиональному отбору, а поступающие для обучения по программам со средней военно-специальной подготовкой – к 10 июня, где с ними проводятся 15-дневные учебные сборы в целях подготовки военнослужащих к профессиональному отбору.

Приемная комиссия Академии на основании рассмотрения поступивших документов кандидатов определяет соответствие отобранных кандидатов требованиям и принимает решение об их допуске к профессиональному отбору.

Решение приемной комиссии Академии о допуске кандидатов к прохождению профессионального отбора направляется в военные комиссариаты субъектов Российской Федерации по месту жительства кандидатов из числа граждан, прошедших и не проходивших военную службу, в суворовские военные училища, воинские части и лично кандидатам в срок не позднее одного дня со дня принятия решения приемной комиссией вуза с указанием времени и места проведения профессионального отбора или причин отказа.

Гражданам Российской Федерации, проживающим за пределами Российской Федерации, где нет воинских частей Российской Федерации, не позднее 28 июня года приема надлежит прибыть в Академию с документом государственного образца о соответствующем уровне образования и документами, удостоверяющими личность и гражданство, для рассмотрения приемной комиссией в качестве кандидатов на поступление в Академию с оформлением необходимых документов и допуском к профессиональному отбору.

С кандидатами из числа выпускников суворовских военных училищ, заключившим договора на целевое обучение в Академии, порядок проведения профессионального отбора и зачисление на обучение определяется распорядительными документами Министерства обороны Российской Федерации.

VI. ПОРЯДОК ПРОВЕДЕНИЯ ПРОФЕССИОНАЛЬНОГО ОТБОРА КАНДИДАТОВ ДЛЯ ЗАЧИСЛЕНИЯ В АКАДЕМИЮ

Профессиональный отбор кандидатов проводится приемной комиссией Академии в целях определения способности кандидатов осваивать образовательные программы соответствующего уровня согласно расписанию.

Профессиональный отбор включает:

- а) определение годности кандидатов по состоянию здоровья;
- б) определение категории профессиональной пригодности кандидатов на основе их социально-психологического изучения, психологического и психофизиологического обследования;
- в) вступительные испытания, состоящие из:
 - оценки уровня физической подготовленности кандидатов;
 - для обучения по программам с полной военно-специальной подготовкой: оценки уровня общеобразовательной подготовленности кандидатов по предметам: математика (профильный); физика или информатика (по выбору поступающего); русский язык;
 - для обучения по программам со средней военно-специальной подготовкой: оценки среднего балла аттестата.

Профессиональный отбор кандидатов для поступления на учебу проводится с 1 по 25 июля 2025 года, прибытие кандидатов в Академию для прохождения профессионального отбора:

для обучения по программам с полной военно-специальной подготовкой с 1 по 4 июля 2025 года;

для обучения по программам со средней военно-специальной подготовкой с 8 по 10 июля 2025 года.

6.1. Определение годности кандидатов к поступлению в Академию по состоянию здоровья

Медицинское освидетельствование граждан, поступающих в Академию, осуществляется в соответствии с Постановлением Правительства Российской Федерации 2013 года № 565 «Об утверждении Положения о военно-врачебной экспертизе» и приказом Министра обороны Российской Федерации 2014 года № 770 «О мерах по реализации в Вооруженных Силах Российской Федерации правовых актов по вопросам проведения военно-врачебной экспертизы».

Граждане, поступающие в Академию, проходят окончательное медицинское освидетельствование военно-врачебной комиссией (ВВК) поликлиники Академии.

До освидетельствования гражданина, поступающего в Академию, из военных комиссариатов должны поступить следующие документы:

карта медицинского освидетельствования гражданина, поступающего в Академию;

флюорографическое (рентгенологическое) исследование органов грудной клетки в двух проекциях (если оно не проводилось или в медицинских документах отсутствуют сведения об исследовании в течение последних 6 месяцев);

рентгенография околоносовых пазух;

ЭКГ-исследование в покое и после нагрузки;

общий (клинический) анализ крови;

исследования на наличие ВИЧ-инфекции, на наркотические вещества и серологические реакции на сифилис;

общий анализ мочи;

исследование мочи на наличие наркотических веществ;

справка из психиатрического диспансера о наличии сведений о пребывании на учете по поводу психических расстройств;

справка из наркологического диспансера о наличии сведений о пребывании на учете по поводу наркомании, алкоголизма, токсикомании, злоупотребления наркотическими средствами и другими токсическими веществами;

справка из кожно-венерологического диспансера о наличии сведений о пребывании на учете по поводу инфицирования вирусом иммунодефицита человека;

справка из поликлиники по месту жительства о наличии сведений о нахождении на диспансерном наблюдении по поводу других заболеваний с указанием диагноза и даты постановки на учет (наблюдение);

справка из туберкулезного диспансера о результатах обследования на туберкулез (данные о постановке или отсутствии на учете в туберкулезном диспансере);

медицинская карта амбулаторного больного;

сертификат о проведенных прививках;

справка из учреждений государственной службы медико-социальной экспертизы о наличии сведений об инвалидности;

из органов внутренних дел – справка о наличии сведений о пребывании на учете за правонарушения, бродяжничество, злоупотребление спиртным.

При необходимости могут быть представлены и другие медицинские документы (медицинские карты стационарных больных, рентгенограммы, протоколы специальных методов исследования и т. п.), характеризующие состояние здоровья абитуриента.

Все представляемые медицинские справки должны иметь реквизиты лечебного учреждения, выдающего требуемый документ (исходящий номер и печать учреждения). На результатах инструментальных (флюорографическое исследование органов грудной клетки, рентгенография околоносовых пазух, ЭКГ-исследование и др.) и лабораторных исследований (общий анализ крови, мочи, исследования на наличие ВИЧ-инфекции, на наркотические вещества и серологические реакции на сифилис) должна в обязательном порядке стоять печать лечебного учреждения, делающего заключение.

Военнослужащему, поступающему в Академию, до начала освидетельствования в воинской части оформляется карта медицинского освидетельствования гражданина, поступающего в Академию, и проводятся исследования (флюорографическое исследование органов грудной клетки в двух проекциях, рентгенография околоносовых пазух, ЭКГ-исследование в покое и после нагрузки, общий анализ крови, исследования на наличие ВИЧ-инфекции, на наркотические вещества и серологические реакции на сифилис, общий анализ мочи).

Военнослужащие направляются на освидетельствование с медицинской книжкой, в которой должны быть отражены результаты ежегодных углубленных и контрольных медицинских обследований. При отсутствии у военнослужащего и абитуриента амбулаторной медицинской книжки

освидетельствование не проводится.

В процессе освидетельствования гражданину или военнослужащему, поступающему в Академию, при необходимости, повторно могут проводиться лабораторные, рентгенологические и другие исследования.

По заключению ВВК, для уточнения диагноза заболевания, военнослужащий может быть направлен на обследование в военно-медицинское учреждение.

Результаты медицинского освидетельствования кандидатов объявляются не позднее одного дня после вынесения военно-врачебной комиссией заключения о состоянии здоровья кандидата.

В случае признания кандидата не годным по состоянию здоровья к поступлению в Академию, он считается не прошедшим профессиональный отбор и не допускается к дальнейшему его прохождению.

Кандидат имеет право получить разъяснения и рекомендации врача-специалиста. При этом карта медицинского освидетельствования и результаты диагностических исследований данному кандидату не возвращаются. Указанные медицинские документы кандидата направляются для анализа результатов освидетельствования в Главный центр военно-врачебной экспертизы Министерства обороны Российской Федерации, и далее – в военные комиссариаты субъектов Российской Федерации, военно-медицинские организации, в которых проводилось предварительное освидетельствование.

6.2. Определение категории профессиональной пригодности кандидатов на основе их социально-психологического изучения и психологического обследования

Определение категории профессиональной пригодности проводится в соответствии с Инструкцией об организации и проведении профессионального психологического отбора в Вооруженных Силах Российской Федерации, утвержденной приказом Министра обороны Российской Федерации № 640 от 31 октября 2019 года и Методическими рекомендациями по проведению профессионального психологического отбора кандидатов. Критериями для определения категории профессиональной пригодности являются уровень развития личностных и профессиональных качеств, необходимых для выполнения должностных обязанностей (профессионально важные качества), и наличие или отсутствие факторов, препятствующих прохождению военной службы на отдельных воинских должностях и (или) по отдельным военно-учетным специальностям (факторы риска).

Определение профессиональной пригодности кандидатов к обучению в академии и к будущей военно-профессиональной деятельности осуществляется в процессе проведения мероприятий по профессиональному психологическому отбору, который проводится в три этапа (предварительный, основной и заключительный) с использованием методов социально-психологического изучения и психологического обследования.

На предварительном этапе в рамках социально-психологического изучения до прибытия кандидатов в академию рассматриваются их личные

дела, поступившие из военных комиссариатов и воинских частей, а после прибытия проводятся индивидуальные беседы и наблюдение за особенностями поведения кандидатов.

В ходе предварительного этапа оценивается соответствие профессионально важных качеств кандидатов, требованиям, предъявляемым военными специальностями, по которым осуществляется подготовка в академии, с целью прогнозирования успешности обучения и дальнейшей эффективной деятельности на первичных офицерских должностях и должностях прапорщиков.

Социально-психологическое изучение направлено на получение информации, характеризующей жизненный и профессиональный опыт кандидата, его профессиональных интересов и склонности, осознанность и устойчивость мотивов выбора военно-профессиональной деятельности, особенности эмоционально-волевой и поведенческой сферы, нравственные установки коммуникативные качества, организаторских способностях и т.д.

Социально-психологическое изучение включает в себя исследование личностных особенностей кандидата на основе анализа документов, индивидуального собеседования, анкетирования и наблюдения за особенностями поведения.

Сведения, полученные в ходе социально-психологического изучения, используются для коррекции (уточнения) результатов психологического обследования по методикам (шкалам методик) оценки адаптационных способностей (нервно-психическая устойчивость, девиантность) и военно-профессиональной направленности (мотивационная сфера, отношение к стилю управления, готовность кандидата к взаимодействию).

Абитуриенты вправе представить сведения о своих индивидуальных достижениях, результаты которых учитываются при приеме на обучение.

Наличие индивидуальных достижений представляется кандидатом ксерокопиями в личном деле, а по прибытию в академию для прохождения профессионального отбора подтверждаются оригиналом соответствующих документов.

Индивидуальные достижения кандидатов, полученные в ходе анализа материалов личных дел, а так же подтвержденные соответствующими документами при проведении индивидуальных собеседований и наблюдений учитываются при вынесении заключения о категории профессиональной категории кандидатов в рамках социально психологического изучения.

В ходе основного этапа проводится психологическое обследование с целью оценки военно-профессиональной направленности, познавательных способностей, психологических особенностей (адаптационных способностей), а так же устойчивости поведения личности (склонности к девиантному поведению).

Психологическое обследование проводится с помощью тестовой батареи, включающей три структурных блока оценки:

- познавательных способностей;
- адаптационных способностей;
- военно-профессиональной направленности.

Психологическое обследование кандидатов проводится в формате бланкового группового тестирования в соответствии с планом-графиком в строго установленном порядке.

На заключительном этапе непосредственно после психологического обследования:

проводится обработка регистрационных бланков психологического обследования, корректировка полученных результатов обследования с учетом результатов социально-психологического изучения;

выносятся предварительные заключения о категории профессиональной пригодности кандидатов для обучения в академии;

на кандидатов с IV категорией профессиональной психологической пригодности формируются Листы учета результатов профессионального психологического отбора;

формируются Ведомости предварительных результатов проведения профессионального психологического отбора кандидатов по экзаменационным группам.

Обработка бланков, а так же документирование результатов их обработки производится с использованием автоматизированных рабочих мест психолога и завершается в день проведения обследования и до направления абитуриентов на медицинское освидетельствование.

При этом результаты тестирования до вынесения заключения о профессиональной пригодности кандидатам не доводятся.

В ходе заключительного этапа продолжается социально-психологическое изучение кандидатов отнесенных к I, II и III категориям профессиональной психологической пригодности.

По результатам профессионального психологического отбора определяется категория и выносятся одно из следующих заключений о профессиональной психологической пригодности кандидатов к обучению в академии:

I категория (рекомендуется к обучению в первую очередь) – относимые к этой категории кандидаты имеют высокий уровень развития профессионально важных качеств, позволяющие в короткие сроки овладеть военно-учетной специальностью, успешно обучаться по программе военной подготовки, в дальнейшем успешно выполнять обязанности на воинской должности, в том числе в сложных условиях деятельности;

II категория (рекомендуется) – относимые к этой категории кандидаты имеют уровень развития профессионально важных качеств, позволяющий овладеть военно-учетной специальностью, хорошо обучаться по программе военной подготовки, в дальнейшем успешно выполнять обязанности на воинской должности;

III категория (рекомендуется условно) – относимые к этой категории кандидаты по уровню развития профессионально важных качеств, минимально соответствуют требованиям, предъявляемым к курсантам академии. Они с трудом овладевают военно-учетной специальностью, удовлетворительно обучаются по программе военной подготовки, удовлетворительно выполняют обязанности на воинской должности в

обычных условиях, но не могут обеспечить их успешного выполнения в особых условиях;

IV категория (не рекомендуется) – относимые к этой категории лица имеют низкий уровень развития профессионально важных качеств, не позволяющий успешно овладеть необходимым минимумом знаний, навыков, умений для выполнения обязанностей на воинских должностях, либо в отношении них выявлены факторы риска.

Кандидаты, отнесённые к IV категории профессиональной психологической пригодности, не соответствуют требованиям, предъявляемым к курсантам академии и к дальнейшему участию в конкурсе не допускаются.

Они информируются о вынесенном заключении индивидуально и им даются соответствующие разъяснения и рекомендации. Кандидаты, отнесённые к другим категориям профессиональной пригодности, полагаются прошедшими профессиональный психологический отбор.

6.3. Оценка уровня физической подготовленности кандидатов

Кандидаты для поступления в Академию должны соответствовать требованиям уровня физической подготовки, установленным для граждан, поступающих на военную службу по контракту.

Оценка уровня физической подготовленности кандидатов производится в соответствии с требованиями к уровню физической подготовки с учетом возраста (выполняют по одному упражнению на выбор на физические качества «сила», «быстрота», «выносливость»):

1) для кандидатов до 25 лет:

сила (подтягивание на перекладине, или подъем переворотом на перекладине, или подъем силой на перекладине, или рывок гири);

быстрота (бег на 60 м, или бег на 100 м, или челночный бег 10×10 м);

выносливость (бег на 1 км или бег на 3 км);

2) для кандидатов 25 лет и старше:

сила (подтягивание на перекладине, или подъем переворотом на перекладине, или подъем силой на перекладине, или сгибание и разгибание рук в упоре лежа, или рывок гири, или толчок двух гирь, или жим штанги лежа);

быстрота (бег на 60 м, или бег на 100 м, или челночный бег 10×10 м);

выносливость (бег на 400 м, или бег на 1 км, или бег на 3 км);

Физические упражнения выполняются в следующей последовательности: на быстроту; на силу; на выносливость.

В отдельных случаях порядок выполнения физических упражнений может быть изменен.

Все назначенные на проверку физические упражнения выполняются в спортивной форме одежды и, как правило, в течение одного дня. Проверка уровня физической подготовленности кандидатов проводится при температуре воздуха не выше плюс 30°C.

Выполнение физических упражнений в целях улучшения полученной оценки не допускается.

Результаты и описание выполнения физических упражнений определяются в соответствии с требованиями Наставления по физической подготовке в Вооружённых Силах Российской Федерации.

Порядок выполнения упражнений кандидатами:

Упражнения на физическое качество «Быстрота».

Упражнение № 17. Бег на 60 м

Упражнения выполняются в спортивной форме одежды с высокого старта по беговой дорожке стадиона или ровной площадке с любым пригодным покрытием. По команде «НА СТАРТ» подойти к стартовой линии, поставить одну ногу вперед, не наступая на линию, другую отставить назад. По команде «ВНИМАНИЕ» принять неподвижное положение старта. По команде «МАРШ!» начать бег.

Пересечение соседней дорожки, создание помехи другому военнослужащему, начало бега раньше команды «МАРШ!» (фальстарт) не допускаются.

При нарушении условий выполнения упражнений предоставляется вторая попытка, при повторном нарушении упражнение считается невыполненным.

Упражнение № 18. Бег на 100 м

Упражнения выполняются в спортивной форме одежды с высокого старта по беговой дорожке стадиона или ровной площадке с любым пригодным покрытием. По команде «НА СТАРТ» подойти к стартовой линии, поставить одну ногу вперед, не наступая на линию, другую отставить назад. По команде «ВНИМАНИЕ» принять неподвижное положение старта. По команде «МАРШ!» начать бег.

Пересечение соседней дорожки, создание помехи другому военнослужащему, начало бега раньше команды «МАРШ!» (фальстарт) не допускаются.

При нарушении условий выполнения упражнений предоставляется вторая попытка, при повторном нарушении упражнение считается невыполненным.

Упражнение № 19. Челночный бег 10×10 м

Упражнение выполняется в спортивной форме одежды на ровной площадке с размеченными линиями старта и поворота. Ширина линии старта и поворота входит в отрезок 10 м. По команде «НА СТАРТ» подойти к стартовой линии, поставить одну ногу вперед, не наступая на линию, другую отставить назад. По команде «ВНИМАНИЕ» принять неподвижное положение старта.

По команде «МАРШ» пробежать 10 м, заступить за линию поворота ногой, развернутся, пробежать девять отрезков.

Пересечение соседней дорожки, создание помехи другому военнослужащему, начало бега раньше команды «МАРШ!» (фальстарт), использование в качестве опоры при старте, развороте, каких-либо естественных и искусственных предметов, неровностей, выступающих над поверхностью дорожки, не допускаются.

При нарушении условий выполнения упражнения предоставляется вторая попытка, при повторном нарушении норматив считается невыполненным.

Упражнения на физическое качество «Сила»:

Упражнение № 1. Сгибание и разгибание рук в упоре лежа

Упор лежа (руки и тело прямые, ноги вместе), согнуть руки до касания грудью пола (или технического приспособления высотой не более 5 см), разгибая руки, принять упор лежа.

Положение упора лежа фиксировать не менее 1 секунды (продолжить движение после объявления счета).

Разводить ноги, сгибание тела и ног, отдых в положении упора лежа на согнутых руках не допускается.

Упражнение № 3. Подтягивание на перекладине

Вис на перекладине (хват сверху, руки и тело прямые, ноги вместе, положение тела неподвижное), сгибая руки, подтянуться (подбородок выше грифа перекладины), разгибая руки, опуститься в вис.

Положение виса фиксируется не менее 1 секунды (продолжить движение после объявления счета).

Разрешается разводить ноги до ширины плеч и незначительно сгибать в тазобедренных и коленных суставах.

Выполнение упражнения рывком и махом не допускается.

Упражнение № 5. Подъем переворотом на перекладине

Вис на перекладине (хват сверху, руки и тело прямые, ноги вместе, положение тела неподвижное), сгибая руки и поднимая ноги к перекладине, выполнить переворот вокруг грифа, принять упор на прямые руки, опуститься в вис произвольным способом.

Положения упора фиксируются не менее 1 секунды.

Положение виса фиксировать не менее 1 секунды (продолжить движение после объявления счета).

Разрешается разведение ног до ширины плеч и незначительное сгибание ног в коленных суставах.

Выполнение упражнения махом, касание подбородком перекладины, отдых в положении упора и лежа на животе, согнувшись на грифе, не допускаются.

Упражнение № 6. Подъем силой на перекладине

Вис на перекладине (хват сверху, руки и тело прямые, ноги вместе, положение тела неподвижное), сгибая руки, поставить в упор сначала одну согнутую руку, затем – другую или обе руки одновременно, разгибая руки принять положение упора на прямых руках, опуститься в вис произвольным способом.

Положение упора фиксируется не менее 1 секунды.

Положение виса фиксируется не менее 1 секунды (продолжить движение после объявления счета).

Разрешается выходить в упор на обе руки одновременно.

Выполнение упражнения махом, отдых в положении упора и лежа на животе, согнувшись на грифе, не допускаются.

Упражнение № 10. Рывок гири

Стойка ноги врозь, хватом сверху одной рукой за дужку гири поднять гирю вверх и зафиксировать на прямой руке не менее 1 секунды (продолжить движение после объявления счета), опустить гирю вниз и после замаха назад повторить подъем гири вверх.

Упражнение выполнить сначала одной рукой, затем другой рукой без остановки после смены рук; смена рук осуществляется один раз на замахе вперед.

Разрешается отдыхать в положении – гиря вверх на прямой руке, использовать тяжелоатлетический пояс, бинты (напульсники).

Дожимание гири, отдых в положении, когда гиря опущена вниз, касание свободной рукой частей тела, выполнение более одного замаха, касание гирей пола не допускаются.

Результат определяется по сумме рывков, выполненных каждой рукой. Вес гири: 24 кг. Установлены три весовые категории: 70 кг, 80 кг, 80+ кг.

Упражнение № 11. Толчок двух гирь

Стойка ноги врозь, гири на грудь (гири лежат на предплечьях, руки прижаты к туловищу), вытолкнуть гири вверх и зафиксировать их на прямых руках не менее 1 секунды (продолжить движение после объявления счета), опустить гири на грудь.

Разрешается отдыхать в положении гири на грудь, а также с гирями, зафиксированными на прямых руках, после толчка, использовать тяжелоатлетический пояс, бинты (напульсники).

Ставить гири на плечи не допускается.

Вес гири: 24 кг. Установлены три весовые категории: 70 кг, 80 кг, 80+ кг.

Упражнение № 14. Жим штанги лежа

Лежа на спине на горизонтальной скамье со штангой на прямых руках (затылок и ягодицы прижаты к скамье, ступни ног к помосту, хват сверху за гриф штанги), согнуть руки до касания грифом груди, разгибая руки, выполнить жим штанги.

Положение штанги фиксировать на прямых руках не менее 1 секунды (продолжить движение после объявления счета).

Упражнение выполняется на горизонтальной скамье со специально оборудованными стойками.

Разрешается отдыхать лежа на спине со штангой на прямых руках, оказывать помощь в снятии и постановке штанги на стойки, использовать тяжелоатлетический пояс, бинты (напульсники).

Выполнение упражнения без страховки, использование других хватов, изменение исходного положения, отрывание ступней ног от пола, затылка от скамьи, использование дополнительной экипировки не допускается.

Вес штанги: 70 кг. Установлены три весовые категории: 70 кг, 80 кг, +80 кг.

Упражнения на физическое качество «Выносливость»:Упражнение № 23. Бег на 400 м

Упражнение выполняется в спортивной форме одежды с высокого старта по беговой дорожке стадиона или ровной площадке с любым

пригодным покрытием. По команде «НА СТАРТ» подойти к стартовой линии, поставить одну ногу вперед, не наступая на линию, другую отставить назад. По команде «ВНИМАНИЕ» принять неподвижное положение старта. По команде «МАРШ!» начать бег.

Создание помех другому военнослужащему, начало бега раньше команды «МАРШ!» (фальстарт) не допускаются.

Упражнение № 24. Бег на 1 км

Упражнения выполняются в спортивной форме одежды на беговой дорожке стадиона или ровной дороге вне стадиона с общего старта, по команде «НА СТАРТ» подойти к стартовой линии, по команде «МАРШ» начать бег.

Старт и финиш, как правило, оборудуются в одном месте. При выполнении упражнений на беговой дорожке стадиона старт и финиш производится в соответствии с разметкой стадиона.

Упражнение № 25. Бег на 3 км

Упражнения выполняются в спортивной форме одежды на беговой дорожке стадиона или ровной дороге вне стадиона с общего старта, по команде «НА СТАРТ» подойти к стартовой линии, по команде «МАРШ» начать бег.

Старт и финиш, как правило, оборудуются в одном месте. При выполнении упражнений на беговой дорожке стадиона старт и финиш производится в соответствии с разметкой стадиона.

Начисление баллов за выполнение физических упражнений проводится в соответствии с Наставлением по физической подготовке в Вооруженных Силах Российской Федерации, утвержденным приказом Министра обороны Российской Федерации от 20 апреля 2023 г. № 230.

По результатам выполнения упражнений по физической подготовке кандидатам начисляются баллы, указанные в таблицах 1, 2. Наивысший результат выполнения одного упражнения – 100 баллов.

Таблица 1

Баллы	Результаты выполнения упражнений на выбор на физическое качество «сила»												
	№ 1	№ 3	№ 5	№ 6	№ 10			№ 11			№ 14		
	Сгибание и разгибание рук в упоре лежа	Подтягивание на перекладине	Подъем переворотом на перекладине	Подъем силой на перекладине	Рывок гири			Толчок двух гирь			Жим штанги лежа		
					Весовые категории, кг								
					До 70	70-79	80+	До 70	70-79	80+	До 70	70-79	80+
Количество раз													
28				24	34	44							
29			2	25	35	45							
30	15	5	5	26	36	46	5	8	10	2	5	6	
31				27	37	47							
32	16			28	38	48							
33				29	39	49							
34	17	6	6	30	40	50							
35				31	41	51		9	11		6	7	
36	18			32	42	52							
37				33	43	53							
38	19	7	7	34	44	54							
39				35	45	55							
40	20			36	46	56	6	10	12	3	7	8	
41				37	47	57							
42	21	8	8										
43				38	48	58							

Баллы	Результаты выполнения упражнений на выбор на физическое качество «сила»												
	№ 1	№ 3	№ 5	№ 6	№ 10			№ 11			№ 14		
	Сгибание и разгибание рук в упоре лежа	Подтягивание на перекладине	Подъем переворотом на перекладине	Подъем силой на перекладине	Рывок гири			Толчок двух гирь			Жим штанги лежа		
					Весовые категории, кг								
					До 70	70-79	80+	До 70	70-79	80+	До 70	70-79	80+
Количество раз													
44	22												
45					39	49	59	7	11	13			
46	23	9	9									8	10
47				4	40	50	60						
48	24												
49													
50	25	10	10		41	51	61	8	12	14	4	9	11
51													
52	26												
53					42	52	62						
54	27	11	11										12
55								9	13	15			
56	28			5	43	53	63						
57													
58	29	12	12		44	54	64				5	10	13
59													
60	30				45	55	65	10	14	16			
61													
62	31	13	13		46	56	66				6	11	14
63													
64	32				47	57	67						
65				6				11	15	17			
66	33	14	14		48	58	68				7	12	15
67													
68	34				49	59	69						16
69													
70	35	15	15		50	60	70	12	16	18	8	13	17
71													
72	36	16	16		51	61	71						
73				7									
74	37	17	17		52	62	72						18
75								13	17	19			
76	38	18	18		53	63	73						
77											9	14	19
78	39	19	19	8	54	64	74						
79													
80	40	20	20		55	65	75	14	18	20	10	15	20
81													
82	41				56	66	76			21			21
83		21	21	9									
84	42				57	67	77			22			
85								15	19		11	16	22
86	43			10	58	68	78			23			23
87		22	22										
88	44				59	69	79	16	20	24	12	17	24
89				11									
90	45				60	70	80	17	21	25	13	18	25
91		23	23										
92	46			12	61	71	81	18	22	26	14	19	26
93													
94	47				62	72	82	19	23	27	15	20	27
95		24	24	13									
96	48				63	73	83	20	24	28	16	21	28
97													
98	49			14	64	74	84	21	25	29	17	22	29
99													
100	50	25	25	15	65	75	85	22	26	30	18	23	30

Таблица 2

Баллы	Результаты выполнения упражнений на выбор на физические качества					
	«быстрота»			«выносливость»		
	№ 17	№ 18	№ 19	№ 23	№ 24	№ 25
	Бег на 60 м	Бег на 100 м	Челночный бег 10x10 м	Бег на 400 м	Бег на 1 км	Бег на 3 км
секунды			минуты, секунды			
28		15,6		1,22	4,06-4,10	14,45-14,48
29		15,5	27,7	1,21	4,01-4,05	14,41-14,44
30	9,6	15,4			4,00	14,37-14,40
31		15,3		1,20	3,59	14,33-14,36
32		15,2	27,6		3,58	14,29-14,32
33		15,1		1,19	3,57	14,25-14,28
34		15,0			3,56	14,21-14,24
35	9,5	14,9	27,5	1,18	3,55	14,17-14,20
36		14,8			3,54	14,13-14,16
37				1,17	3,53	14,09-14,12
38		14,7	27,4		3,52	14,05-14,08
39				1,16	3,51	14,01-14,04
40	9,4	14,6			3,50	13,57-14,00
41			27,3	1,15	3,49	13,53-13,56
42		14,5				13,49-13,52
43				1,14	3,48	13,45-13,48
44		14,4	27,2			13,41-13,44
45	9,3			1,13	3,47	13,37-13,40
46		14,3				13,33-13,36
47			27,1		3,46	13,29-13,32
48		14,2		1,12		13,25-13,28
49					3,45	13,21-13,24
50	9,2	14,1	27,0			13,17-13,20
51				1,11	3,44	13,13-13,16
52		14,0				13,09-13,12
53			26,9		3,43	13,05-13,08
54						13,01-13,04
55	9,1	13,9		1,10	3,42	12,57-13,00
56			26,8			12,53-12,56
57					3,41	12,49-12,52
58		13,8				12,45-12,48
59			26,7	1,09	3,40	12,41-12,44
60	9,0					12,37-12,40
61		13,7			3,39	12,33-12,36
62			26,6			12,29-12,32
63					3,38	12,25-12,28
64		13,6		1,08		12,21-12,24
65	8,9		26,5		3,37	12,17-12,20
66						12,13-12,16
67		13,5			3,36	12,09-12,12
68			26,4			12,05-12,08
69				1,07	3,35	12,01-12,04
70	8,8	13,4				11,57-12,00
71			26,3		3,34	11,53-11,56
72						11,49-11,52
73		13,3			3,33	11,45-11,48
74			26,2			11,41-11,44
75	8,7				3,32	11,37-11,40
76		13,2		1,06		11,33-11,36
77			26,1		3,31	11,29-11,32
78		13,1				11,25-11,28
79					3,30	11,21-11,24
80	8,6	13,0	26,0	1,05		11,17-11,20
81			25,9		3,29	11,13-11,16
82		12,9	25,8			11,09-11,12
83			25,7	1,04	3,28	11,05-11,08
84	8,5	12,8	25,6			11,01-11,04
85			25,5		3,27	10,59-11,00
86		12,7	25,4			10,57-10,58
87	8,4		25,3		3,26	10,55-10,56
88		12,6	25,2			10,53-10,54
89			25,1	1,03	3,25	10,51-10,52
90	8,3	12,5	25,0			10,49-10,50
91			24,9		3,24	10,47-10,48
92	8,2	12,4	24,8		3,23	10,45-10,46
93			24,7	1,02	3,22	10,43-10,44
94	8,1	12,3	24,6		3,21	10,41-10,42
95			24,5		3,20	10,39-10,40
96	8,0	12,2	24,4		3,19	10,37-10,38
97			24,3	1,01	3,18	10,35-10,36
98	7,9	12,1	24,2		3,17	10,33-10,34

Баллы	Результаты выполнения упражнений на выбор на физические качества					
	«быстрота»			«выносливость»		
	№ 17	№ 18	№ 19	№ 23	№ 24	№ 25
	Бег на 60 м	Бег на 100 м	Челночный бег 10x10 м	Бег на 400 м	Бег на 1 км	Бег на 3 км
секунды			минуты, секунды			
99			24,1		3,16	10,31-10,32
100	7,8	12,0	24,0	1,00	3,15	10,30

Общая оценка уровня физической подготовленности кандидатов определяется по сумме баллов, полученных ими за выполнение всех трех физических упражнений. При этом требования к уровню физической подготовки считаются выполненными при условии выполнения следующих условий:

Пол и возраст кандидата		Требования по уровню физической подготовки кандидата	
		Минимум баллов в одном упражнении	Сумма баллов за выполнение трех физических упражнений
Мужской	до 25 лет	не менее 30	не менее 120
	25 лет и старше	не менее 28	не менее 110

Кандидаты, не преодолевшие пороговый минимум хотя бы по одному упражнению, из конкурса выбывают и в Военную академию не зачисляются.

Для определения уровня физической подготовки кандидатов, поступающих в Военную академию, используется таблица перевода суммы набранных баллов в 100-балльную шкалу в соответствии с таблицей 3.

Таблица 3

Сумма баллов за выполнение трех упражнений	Кандидаты до 25 лет	Менее 120	120	121	..+1	194	195 и более
	Кандидаты 25 лет и старше	Менее 110	110	111	..+1	184	185 и более
Результат оценки уровня физической подготовленности			25	26	..+1	99	100

Результаты оценки уровня физической подготовленности кандидатов доводятся не позднее одного дня после проведения вступительного испытания.

6.4. Оценка уровня общеобразовательной подготовленности кандидатов по предметам

Оценка уровня общеобразовательной подготовленности кандидатов, поступающих на обучение по программам специалитета, организуется по общеобразовательным предметам в соответствии с приказом Министерства науки и высшего образования Российской Федерации от 6 августа 2021 г. № 722 «Об утверждении перечня вступительных испытаний при приеме на обучение по образовательным программам высшего образования – программам бакалавриата и программам специалитета».

Оценка уровня общеобразовательной подготовленности кандидатов при приеме в Академию на обучение по образовательным программам

высшего образования проводится по результатам единого государственного экзамена (далее – ЕГЭ), полученным в 2021 – 2025 годах, а также для отдельной категории поступающих – по выбору кандидатов: на основании результатов ЕГЭ и (или) по результатам вступительных испытаний, проводимых Академией самостоятельно.

Отдельные категории поступающих на базе среднего общего образования могут сдавать общеобразовательные вступительные испытания, проводимые Академией самостоятельно, по тем предметам, по которым поступающий не сдавал ЕГЭ в текущем календарном году:

если поступающий в текущем или предшествующем календарном году получил документ о среднем общем образовании и прошел государственную итоговую аттестацию по образовательной программе среднего общего образования в форме государственного выпускного экзамена по одному или нескольким предметам;

кандидаты из числа лиц, на которых распространяется действие пункта 8 статьи 5 ФЗ от 17 февраля 2023 г. №19-ФЗ «Об особенностях правового регулирования отношений в сферах образования и науки в связи с принятием в Российскую Федерацию Донецкой Народной Республики, Луганской Народной Республики, Запорожской области, Херсонской области и образованием в составе Российской Федерации новых субъектов – Донецкой Народной Республики, Луганской Народной Республики, Запорожской области, Херсонской области и о внесении изменений в отдельные законодательные акты Российской Федерации»;

если поступающий получил документ о среднем общем образовании в иностранной организации.

Поступающие на базе среднего профессионального образования имеют право:

сдавать вступительные испытания по одному или нескольким предметам, проводимые Академией самостоятельно, вне зависимости от того, участвовали ли они в сдаче ЕГЭ;

использовать результаты сдачи ЕГЭ по одному или нескольким предметам наряду со сдачей вступительных испытаний, проводимых Академией самостоятельно.

При наличии у поступающего нескольких действительных результатов сдачи ЕГЭ по одному предмету, либо результата (результатов) сдачи ЕГЭ и результата сдачи соответствующего вступительного испытания, проводимого Академией, в качестве окончательного результата вступительного испытания засчитывается наиболее высокий из имеющихся.

Перечень общеобразовательных вступительных испытаний при приеме кандидатов на обучение по программам специалитета:

по специальности «Специальные радиотехнические системы»:

математика (профильный); физика или информатика (на выбор поступающего); русский язык;

по специальности «Применение и эксплуатация автоматизированных систем специального назначения»:

математика (профильный); физика или информатика (на выбор поступающего); русский язык.

Минимальное пороговое значение баллов, подтверждающее успешное прохождение вступительных испытаний по оценке уровня общеобразовательной подготовленности, приведено в таблице:

Специальности высшего образования (код, наименование специальности)	Минимальное пороговое значение			
	Математика (профильный уровень)	Физика*	Информатика*	Русский язык
11.05.02 Специальные радиотехнические системы	27	36	40	36
09.05.01 Применение и эксплуатация автоматизированных систем специального назначения	27	36	40	36

* – на выбор поступающего

Минимальное количество баллов вступительных испытаний по общеобразовательным предметам, проводимых Академией самостоятельно, равно минимальному количеству баллов ЕГЭ для соответствующего общеобразовательного вступительного испытания, в качестве результатов которого признаются результаты ЕГЭ.

Минимальное количество баллов не может быть изменено в ходе профессионального отбора.

Приемная комиссия осуществляет контроль достоверности сведений об участии кандидатов в ЕГЭ и о результатах ЕГЭ путем направления запроса о подтверждении правильности сведений в федеральную базу данных об участниках ЕГЭ и о результатах ЕГЭ.

Граждане, изъявившие желание поступать в Академию, обязаны подать заявления на участие в ЕГЭ до 1 февраля 2025 года. Информацию о сроках, местах регистрации и проведения ЕГЭ можно уточнить на официальном информационном портале ЕГЭ: <http://www.ege.edu.ru>.

Победители и призеры заключительного этапа всероссийской олимпиады школьников, членам сборных команд Российской Федерации, участвовавших в международных олимпиадах по общеобразовательным предметам и сформированных в порядке, установленном федеральным органом исполнительной власти, осуществляющим функции по выработке и реализации государственной политики и нормативно-правовому регулированию в сфере общего образования, чемпионам и призерам Олимпийских игр, чемпионам мира, чемпионам Европы, лицам, занявшим первое место на первенстве мира, первенстве Европы по видам спорта, включенным в программы Олимпийских игр, предоставляется право на прием без вступительных испытаний по оценке уровня общеобразовательной подготовленности по специальностям подготовки посредством приравнивания к лицам, имеющим 100 баллов по общеобразовательному вступительному испытанию.

Победителям и призерам олимпиад школьников всех уровней, проводимых в соответствии с Порядком проведения олимпиад школьников, утвержденным приказом Министерства науки и высшего образования Российской Федерации в 2024 г., и включенных в Перечень олимпиад школьников на 2024–2025 учебный год, поступающим в Академию, предоставляется право – быть приравненными к лицам, набравшим 100 баллов по ЕГЭ по общеобразовательному предмету, соответствующему профилю олимпиады.

Результаты оценки уровня общеобразовательной подготовленности объявляются кандидатам не позднее одного дня после окончания проверки достоверности сведений об участии кандидатов в ЕГЭ и их результатах, и не позднее второго дня после вступительного испытания, проводимого Академией самостоятельно.

Кандидаты, получившие количество баллов по ЕГЭ ниже установленного значения минимального количества баллов ЕГЭ по общеобразовательным предметам, получившие на вступительных испытаниях результат ниже установленного минимального количества баллов, подтверждающего успешное прохождение вступительных испытаний, а также не явившиеся на вступительные испытания по неуважительной причине или забравшие документы после завершения приема документов, к дальнейшему участию в профессиональном отборе не допускаются.

Оценка уровня общеобразовательной подготовленности кандидатов для обучения в Академии курсантами по программе со средней военно-специальной подготовкой осуществляется по среднему баллу аттестата.

6.5. Учет индивидуальных достижений кандидатов

Поступающие на обучение по образовательным программам высшего образования с полной военно-специальной подготовкой вправе представить сведения о своих индивидуальных достижениях, результаты которых учитываются при приеме на обучение.

Учет результатов индивидуальных достижений осуществляется посредством начисления баллов, за индивидуальные достижения, представленных в Перечне.

ПЕРЕЧЕНЬ

индивидуальных достижений кандидатов, учитываемых при приеме на первый курс для обучения по образовательным программам высшего образования с полной военно-специальной подготовкой

№ п/п	Полное наименование индивидуального достижения, статус или награда его обладателя	Баллы за индивидуальное достижение
1	Наличие статуса чемпиона и призера Олимпийских игр, чемпиона мира, чемпиона Европы по видам спорта, включенным в программы Олимпийских игр, статуса чемпиона России; обладателя кубка России по видам спорта, включенным в программы Олимпийских игр	10 баллов
2	Наличие аттестата о среднем общем образовании с отличием, или аттестата о среднем (полном) общем образовании для награжденных золотой медалью, или аттестата о среднем (полном) общем образовании для награжденных серебряной медалью; наличие полученной	10 баллов

№ п/п	Полное наименование индивидуального достижения, статус или награда его обладателя	Баллы за индивидуальное достижение
	в образовательной организации Российской Федерации медали «За особые успехи в учении» I или II степени	
3	Наличие диплома о среднем профессиональном образовании с отличием	10 баллов
4	Наличие выданного общеобразовательными организациями со специальными наименованиями, перечисленными в статье 86 Федерального закона от 29 декабря 2012 г. № 273-ФЗ «Об образовании в Российской Федерации», аттестата о среднем общем образовании (диплома о среднем профессиональном образовании) с не менее 50 % итоговыми отметками «отлично» (остальные – «хорошо») от всех учебных предметов основной образовательной программы, а также по интегрированным с ней дополнительным общеразвивающим программам, имеющим целью подготовку несовершеннолетних обучающихся к военной или иной государственной службе	7 баллов
5	Результаты участия кандидатов в олимпиадах (не используемые для получения особых прав и (или) преимуществ при поступлении на обучение по конкретным условиям поступления и конкретным основаниям приема) и иных интеллектуальных и (или) творческих конкурсах, физкультурных мероприятиях и спортивных мероприятиях, проводимых центральными органами военного управления Министерства обороны Российской Федерации, подтвержденные наличием соответствующего документа (победитель/призер)	7/5 баллов
6	Результаты участия кандидатов на обучение в олимпиадах школьников (не используемые для получения особых прав и (или) преимуществ при поступлении на обучение) по профильной дисциплине, проводимых в порядке, установленном федеральным органом исполнительной власти, осуществляющим функции по выработке государственной политики и нормативно-правовому регулированию в сфере образования, в течение четырех лет, следующих за годом проведения соответствующей олимпиады при наличии у них результатов ЕГЭ не ниже 60 баллов по профильной дисциплине (победитель/призер)	7/5 баллов

№ п/п	Полное наименование индивидуального достижения, статус или награда его обладателя	Баллы за индивидуальное достижение
7	Наличие аттестата выпускника одной из общеобразовательных организаций со специальными наименованиями, перечисленными в статье 86 Федерального закона от 29 декабря 2012 г. № 273-ФЗ «Об образовании в Российской Федерации» (выпускника профессиональных образовательных организаций), находящихся в ведении Министерства обороны Российской Федерации	5 баллов
8	Наличие спортивного разряда или спортивного звания при поступлении на обучение по специальностям, не относящимся к специальности «Служебная прикладная физическая подготовка»: 1. По видам спорта, включенным в программы Олимпийских игр или по военно-прикладным видам спорта: мастер спорта; кандидат в мастера спорта; первый спортивный разряд. 2. По остальным видам спорта: мастер спорта, кандидат в мастера спорта	10 баллов 7 баллов 6 баллов 5 баллов
9	Наличие наград, подтвержденных соответствующим документом (удостоверением к ним): государственная награда Российской Федерации ведомственный знак отличия Министерства обороны Российской Федерации (приказ Министра обороны Российской Федерации от 14 декабря 2017 г. № 777)	10 баллов 7 баллов
10	Наличие удостоверения ветерана боевых действий	6 баллов
11	Наличие документа участника сообщества «Братство Авангарда» при условии, что кандидат является выпускником учебно-методического центра военно-патриотического воспитания «Авангард»	5 баллов
12	Наличие личной книжки юнармейца Всероссийского детско-юношеского военно-патриотического общественного движения «ЮНАРМИЯ» (далее – Движение) при условии, что кандидат является участником Движения не менее года. Срок определяется по состоянию на 1 июля года приема в вуз	5 баллов
13	Наличие прыжков с парашютом при поступлении на обучение по специальностям, предусматривающих воздушно-десантную подготовку	3 балла

№ п/п	Полное наименование индивидуального достижения, статус или награда его обладателя	Баллы за индивидуальное достижение
14	Наличие золотого отличия Всероссийского физкультурно-спортивного комплекса «Готов к труду и обороне» (ГТО) и удостоверения к нему установленного образца при условии сдачи кандидатом вступительного испытания по физической подготовленности на оценку «отлично»	3 балла
15	За участие в волонтерской деятельности, с учетом Методических рекомендаций по осуществлению учета добровольческой (волонтерской) деятельности в качестве индивидуального достижения при поступлении на обучение по программам среднего профессионального образования и высшего образования	3 балла
16	Прохождение военной службы по призыву, военной службы по контракту, военной службы по мобилизации в Вооруженных Силах Российской Федерации	6 баллов
17	Пребывание в добровольческих формированиях в соответствии с контрактом о добровольном содействии в выполнении задач, возложенных на Вооруженные Силы Российской Федерации, в ходе специальной военной операции на территориях Украины, Донецкой Народной Республики, Луганской Народной Республики, Запорожской области и Херсонской области	6 баллов

Баллы за индивидуальные достижения суммируются, поступающему может быть начислено не более 10 баллов. При сумме баллов за индивидуальные достижения, превышающей 10 баллов, поступающему начисляется максимальное значение – 10 баллов. Указанные баллы включаются в конкурсные списки поступающих и суммируются с баллами за сдачу вступительных испытаний.

VII. ПОРЯДОК ЗАЧИСЛЕНИЯ КАНДИДАТОВ КУРСАНТАМИ АКАДЕМИИ

Кандидаты, прошедшие профессиональный отбор, заносятся в конкурсные списки. Конкурсные списки на зачисление кандидатов курсантами в Академию составляются по уровням профессионального образования, по каждой военной специальности (специализации). При этом конкурсные списки составляются отдельно на:

- кандидатов, поступающих на места в пределах установленной квоты;
- кандидатов, поступающих на места в пределах отдельной квоты;
- кандидатов, поступающих на основные места.

В конкурсные списки заносятся кандидаты, в зависимости от суммы баллов, определяющих уровень общеобразовательной подготовленности и

уровень физической подготовленности (суммируются баллы по каждому предмету вступительных испытаний). Результаты каждого из вступительных испытаний оцениваются по стобальной шкале.

При этом кандидаты, отнесенные по результатам профессионального психологического отбора к третьей категории профессиональной пригодности, располагаются в конкурсном списке после кандидатов, отнесенных к первой и второй категориям профессиональной пригодности, независимо от полученной суммы баллов.

Кандидаты, набравшие равное количество баллов, заносятся в конкурсный список в следующей последовательности:

в первую очередь – кандидаты, пользующиеся преимущественным правом при поступлении в военно-учебные заведения;

во вторую очередь – кандидаты, получившие более высокий балл по профильному общеобразовательному предмету (математика).

Преимущественным правом при зачислении в Академию курсантами при успешном прохождении вступительных экзаменов и при прочих равных условиях пользуются следующие кандидаты:

дети-сироты и дети, оставшиеся без попечения родителей, а также лица из числа детей-сирот и детей, оставшихся без попечения родителей;

граждане в возрасте до двадцати лет, имеющие только одного родителя – инвалида I группы, если среднедушевой доход семьи ниже величины прожиточного минимума, установленного в субъекте Российской Федерации по месту жительства указанных граждан;

граждане, на которых распространяется действие Закона Российской Федерации 1991 г. № 1244-1 «О социальной защите граждан, подвергшихся воздействию радиации вследствие катастрофы на Чернобыльской АЭС»;

дети военнослужащих, погибших при исполнении ими обязанностей военной службы или умерших вследствие увечья (ранения, травмы, контузии) либо заболеваний, полученных ими при исполнении обязанностей военной службы, в том числе при участии в проведении контртеррористических операций и (или) иных мероприятий по борьбе с терроризмом;

дети умерших (погибших) Героев Советского Союза, Героев Российской Федерации и полных кавалеров ордена Славы;

дети сотрудников органов внутренних дел, учреждений и органов уголовно-исполнительной системы, федеральной противопожарной службы Государственной противопожарной службы, органов по контролю за оборотом наркотических средств и психотропных веществ, таможенных органов, Следственного комитета Российской Федерации, погибших (умерших) вследствие увечья или иного повреждения здоровья, полученных ими в связи с выполнением служебных обязанностей, либо вследствие заболевания, полученного ими в период прохождения службы в указанных учреждениях и органах, и дети, находившиеся на их иждивении;

дети прокурорских работников, погибших (умерших) вследствие увечья или иного повреждения здоровья, полученного ими в период прохождения службы в органах прокуратуры либо после увольнения

вследствие причинения вреда здоровью в связи с их служебной деятельностью;

военнослужащие, которые проходят военную службу по контракту и непрерывная продолжительность их военной службы по контракту составляет не менее трех лет, а также граждане, прошедшие военную службу по призыву и поступающие на обучение по рекомендациям командиров, выдаваемым гражданам в порядке, установленном федеральным органом исполнительной власти, в котором федеральным законом предусмотрена военная служба;

граждане, проходившие в течение не менее трех лет военную службу по контракту в Вооруженных Силах Российской Федерации, других войсках, воинских формированиях и органах на воинских должностях и уволенные с военной службы по основаниям, предусмотренным подпунктом "б" пункта 1, подпунктом "а" пункта 2 и подпунктами "а", "в" пункта 3 статьи 51 Федерального закона 1998 г. № 53-ФЗ «О воинской обязанности и военной службе»;

граждане, непосредственно принимавшие участие в испытаниях ядерного оружия, боевых радиоактивных веществ в атмосфере, ядерного оружия под землей, в учениях с применением таких оружия и боевых радиоактивных веществ до даты фактического прекращения указанных испытаний и учений, непосредственные участники ликвидации радиационных аварий на ядерных установках надводных и подводных кораблей и других военных объектах, непосредственные участники проведения и обеспечения работ по сбору и захоронению радиоактивных веществ, а также непосредственные участники ликвидации последствий этих аварий (военнослужащие и лица из числа вольнонаемного состава Вооруженных Сил Российской Федерации, военнослужащие внутренних войск министерства внутренних дел Российской Федерации или федеральных государственных органов, военнослужащие и сотрудники Федеральной службы войск национальной гвардии Российской Федерации, лица, проходившие службу в железнодорожных войсках и других воинских формированиях, сотрудники органов внутренних дел Российской Федерации и федеральной противопожарной службы);

военнослужащие, сотрудники Федеральной службы войск национальной Гвардии Российской Федерации, органов внутренних дел Российской Федерации, уголовно-исполнительной системы, федеральной противопожарной службы Государственной противопожарной службы, выполнявшие задачи в условиях вооруженного конфликта в Чеченской Республике и на прилегающих к ней территориях, отнесенных к зоне вооруженного конфликта, и указанные военнослужащие, выполняющие задачи в ходе контртеррористических операций на территории Северокавказского региона.

Преимущественное право зачисления в Академию при условии успешного прохождения вступительных испытаний и при прочих равных условиях предоставляется детям граждан, проходящих военную службу по контракту и имеющих общую продолжительность военной службы двадцать лет и более, детям граждан, которые уволены с военной службы

по достижении ими предельного возраста пребывания на военной службе, по состоянию здоровья или в связи с организационно-штатными мероприятиями и общая продолжительность военной службы которых составляет двадцать лет и более.

Преимущественное право зачисления предоставляется выпускникам общеобразовательных организаций, профессиональных образовательных организаций, находящихся в ведении федеральных государственных органов и реализующих дополнительные общеобразовательные программы, имеющие целью подготовку несовершеннолетних обучающихся к военной или иной государственной службе.

Кандидаты, не прошедшие профессиональный отбор, не явившиеся на вступительные испытания без уважительной причины, изъявившие отказ от поступления в Академию после начала профессионального отбора, а также кандидаты, которым отказано в дальнейшем прохождении профессионального отбора по недисциплинированности, из конкурса выбывают и в конкурсные списки не заносятся.

Повторное проведение с кандидатом мероприятий профессионального отбора не допускается.

Приемная комиссия на основании рассмотрения конкурсных списков принимает решение рекомендовать к зачислению в Академию установленного расчетами комплектования количества кандидатов.

Кандидаты, рекомендованные решением приемной комиссии к зачислению, приказом Министра обороны Российской Федерации по личному составу назначаются на воинские должности курсантов с 1 августа 2025 года.

Кандидаты, отказавшиеся от поступления в Академию, не прошедшие профессиональный отбор или конкурс откомандировываются для постановки на воинский учет в военных комиссариатах по месту жительства, а военнослужащие – в свои воинские части.

Перед убытием из Академии, кандидату выдаются под расписку следующие документы:

предписание (гражданину, проходящему военную службу – оформленное командировочное удостоверение);

воинский перевозочный документ для получения бесплатного билета для следования к месту жительства или службы, кроме кандидатов, отказавшихся от поступления в Академию по собственному желанию;

личное дело кандидата.

Карты медицинского освидетельствования гражданина и результаты диагностических исследований кандидатов хранятся у секретаря военно-врачебной комиссии и выдаются кандидатам, признанным годными к поступлению по состоянию здоровья, но не зачисленным в Академию, по требованию.

VIII. ПОРЯДОК ЗАЧИСЛЕНИЯ КАНДИДАТОВ В ПРЕДЕЛАХ КВОТ.

Право на приём на обучение в Академию по программам высшего образования в пределах установленной квоты в размере не менее чем десять процентов от численности набора по каждой по каждой военной

специальности, установленной Министром обороны Российской Федерации, при условии успешного прохождения вступительных испытаний имеют:

- дети-сироты, оставшиеся без попечения родителей;
- лица из числа детей-сирот и детей, оставшихся без попечения родителей;
- ветераны боевых действий.

Среди кандидатов, принимаемых в рамках установленной квоты, проводится отдельный конкурс и составляется отдельный конкурсный список. Он ранжируется по следующим основаниям:

- 1) по убыванию суммы конкурсных баллов, исчисленной как сумма баллов за каждое вступительное испытание и за индивидуальные достижения;
- 2) при равенстве суммы конкурсных баллов – по убыванию количества баллов по профильному общеобразовательному предмету (математика);
- 3) при равенстве по критериям, указанным в подпунктах 1 и 2 настоящего пункта, – по наличию преимущественного права.

К участию в конкурсе не допускаются кандидаты:
признанные не годными к поступлению в академию по состоянию здоровья;

отнесенные к четвертой категории профессиональной пригодности.

Прием кандидатов на места в пределах отдельной квоты осуществляется в размере 10 процентов от численности набора по каждой военной специальности, установленной Министром обороны Российской Федерации.

Право на прием на места в пределах отдельной квоты имеют:

Герои Российской Федерации, лица, награжденные тремя орденами Мужества;

дети лиц, принимавших участие в специальной военной операции на территориях Украины, Донецкой Народной Республики, Луганской Народной Республики, Запорожской области и Херсонской области (далее – лица, принимавшие участие в специальной военной операции):

военнослужащих (в том числе проходивших службу в период мобилизации, действия военного положения или по контракту, заключенному в соответствии с пунктом 7 статьи 38 Федерального закона от 28 марта 1998г. №53-ФЗ «О воинской обязанности и военной службе»);

лиц, заключивших контракт о добровольном содействии в выполнении задач, возложенных на Вооруженные Силы Российской Федерации;

сотрудников федеральных органов исполнительной власти и федеральных государственных органов, в которых федеральным законом предусмотрена военная служба, сотрудников органов внутренних дел Российской Федерации, сотрудников уголовно-исполнительной системы Российской Федерации;

дети военнослужащих, сотрудников федеральных органов исполнительной власти и федеральных государственных органов, в которых федеральным законом предусмотрена военная служба, сотрудников органов внутренних дел Российской Федерации, направленных в другие государства органами государственной власти Российской Федерации и принимавших

участие в боевых действиях при исполнении служебных обязанностей в этих государствах (далее – военнослужащие, сотрудники, направленные в другие государства).

Для подтверждения права на прием на места в пределах отдельной квоты поступающий представляет в приемную комиссию академию подлинник справки, подтверждающей данное право.

На места в пределах отдельной квоты принимаются без проведения вступительных испытаний (только по результатам определения годности по состоянию здоровья и категории профессиональной пригодности):

Герои Российской Федерации, лица, награжденные тремя орденами Мужества;

дети лиц, принимавших участие в специальной военной операции, дети военнослужащих, сотрудников, направленных в другие государства, если указанные лица, военнослужащие, сотрудники, погибли или получили увечье (ранение, травму, контузию) либо заболевание при исполнении обязанностей военной службы (служебных обязанностей) в ходе специальной военной операции (боевых действий на территориях иностранных государств) либо удостоены звания Героя Российской Федерации или награждены тремя орденами Мужества.

Иные лица, имеющие право на прием на места в пределах отдельной квоты, принимаются на места в пределах отдельной квоты по результатам ЕГЭ или вступительных испытаний, проводимых Академией самостоятельно, по выбору поступающих.

Указанные лица могут:

сдавать общеобразовательные вступительные испытания (вне зависимости оттого, участвовал ли поступающий в сдаче ЕГЭ);

использовать результаты вступительных испытаний на базе профессионального образования;

использовать результаты ЕГЭ.

Результаты вступительных испытаний, сданных поступающими на места в пределах отдельной квоты, действуют только при приеме на места в пределах отдельной квоты.

Среди кандидатов, принимаемых в рамках отдельной квоты, проводится отдельный конкурс и составляется отдельный конкурсный список, который состоит из двух частей:

первая часть – список поступающих без проведения вступительных испытаний. Он ранжируется по следующим основаниям:

1) по убыванию количества баллов, начисленных за индивидуальные достижения;

2) при равенстве по количеству баллов, начисленных за индивидуальные достижения – по наличию преимущественного права;

вторая часть – список поступающих по результатам ЕГЭ и (или) вступительных испытаний, проводимых академией самостоятельно. Он ранжируется по следующим основаниям:

1) по убыванию суммы конкурсных баллов, исчисленной как сумма баллов за каждое вступительное испытание и за индивидуальные достижения;

2) при равенстве суммы конкурсных баллов – по убыванию количества баллов по профильному общеобразовательному предмету (математика);

3) при равенстве по критериям, указанным в подпунктах 1 и 2 настоящего пункта, – по наличию преимущественного права.

К участию в конкурсе не допускаются кандидаты:

признанные не годными к поступлению в академию по состоянию здоровья;

отнесенные к четвертой категории профессиональной пригодности.

Кандидатам, поступающим в пределах квот приема, но не вошедших в квоту по конкурсу могут быть предложены варианты:

прием по избранной специальности в рамках общего конкурса;

прием по другой военной специальности в рамках квот.

Дети военнослужащих, не прошедшие в установленном порядке мероприятия предварительного отбора, прибывшие в академию после 10 июля 2025 года, рассматриваются в качестве кандидатов на поступление с оформлением личного дела и решения об их допуске к прохождению профессионального отбора непосредственно в Академии.

VI. ПРАВИЛА ПОДАЧИ И РАССМОТРЕНИЯ АПЕЛЛЯЦИЙ ПО РЕЗУЛЬТАТАМ ОБЩЕОБРАЗОВАТЕЛЬНЫХ ВСТУПИТЕЛЬНЫХ ИСПЫТАНИЙ, ПРОВОДИМЫХ АКАДЕМИЕЙ САМОСТОЯТЕЛЬНО

На результаты общеобразовательных вступительных испытаний, проводимых Академией самостоятельно, кандидат и (или) его родители (законные представители) могут подать в апелляционную подкомиссию приемной комиссии апелляцию о нарушении, по мнению кандидата и (или) его родителей (законных представителей), установленного порядка проведения вступительного испытания и (или) о несогласии с полученной оценкой результатов вступительного испытания. Предметом апелляции не могут являться любые ошибки и нарушения, возникшие по вине кандидата, независимо от причины их возникновения.

Апелляция подается в день объявления результата вступительного испытания, в течение всего рабочего дня. Апелляции, поданные в другое время, к рассмотрению не принимаются.

Апелляция должна представлять собой аргументированное письменное заявление кандидата и (или) его родителей (законных представителей). Апелляции, в которых отсутствует аргументация, отклоняются за необоснованностью.

В апелляции указываются фамилия, имя, отчество, общеобразовательный предмет вступительного испытания, формулируется просьба об изменении оценки, а также приводится соответствующая аргументация. В том случае, если кандидат апеллирует по двум или нескольким фактам, аргументы последовательно записываются в одном и том же заявлении.

Кандидат имеет право присутствовать при рассмотрении апелляции. С несовершеннолетним кандидатом имеет право присутствовать один из родителей (законных представителей). На рассмотрении апелляции должен

присутствовать один из преподавателей, принимавших вступительное испытание у кандидата.

Апелляция не является повторной сдачей вступительного испытания. В ходе рассмотрения апелляции проверяются только соблюдение установленного порядка проведения вступительного испытания и (или) правильность оценивания результатов вступительного испытания.

При решении вопроса об удовлетворении или отклонении апелляции подкомиссия руководствуется критериями выставления баллов, определенных положениями подкомиссий, по оценке уровня общеобразовательной подготовленности кандидатов. При возникновении разногласий в апелляционной подкомиссии проводится голосование, и решение утверждается большинством голосов.

По итогам рассмотрения апелляции составляется протокол за подписью всех членов апелляционной подкомиссии, где указываются решение апелляционной подкомиссии и аргументы удовлетворения (отклонения) апелляции.

Решение апелляционной подкомиссии является окончательным и не подлежит изменению.

Кандидат и (или) его родители (законные представители) могут ознакомиться с решением апелляционной подкомиссии непосредственно после окончания рассмотрения апелляции или в любой из последующих дней в часы работы приемной комиссии. Факт ознакомления с решением апелляционной подкомиссии фиксируется подписью кандидата или одного из родителей (законных представителей) в протоколе заседания апелляционной подкомиссии.

В случае удовлетворения апелляции подкомиссия по оценке уровня общеобразовательной подготовленности на основе протокола заседания апелляционной подкомиссии производит соответствующие изменения в экзаменационных листах и ведомостях.

Апелляции по результатам определения годности кандидатов к поступлению в Академию по состоянию здоровья, определения категории профессиональной пригодности кандидатов и по результатам оценки уровня физической подготовленности кандидатов апелляционной комиссией не принимаются и не рассматриваются.

Х. ПОРЯДОК И ПРАВИЛА РАССМОТРЕНИЯ ПРИЕМНОЙ КОМИССИЕЙ ОБРАЩЕНИЙ, ЗАЯВЛЕНИЙ, ЖАЛОБ КАНДИДАТОВ И ИХ РОДИТЕЛЕЙ (ЗАКОННЫХ ПРЕДСТАВИТЕЛЕЙ)

Под обращениями, заявлениями, жалобами кандидатов и их родителей (законных представителей) (далее – обращения кандидатов) понимаются направленные в письменной форме или в форме электронного документа предложения, заявления или жалобы, а также устные обращения кандидатов.

Кандидаты имеют право обращаться лично, а также направлять в письменной форме или в форме электронного документа обращения, в порядке, предусмотренном Федеральным законом 2006 года № 59-ФЗ «О порядке рассмотрения обращений граждан Российской Федерации».

Порядок и правила рассмотрения обращений кандидатов осуществляется на основе требований вышеуказанного Федерального закона,

Дисциплинарного устава Вооруженных Сил Российской Федерации, утвержденного Указом Президента Российской Федерации 2007 года № 1495, и Инструкции по работе с обращениями граждан в Вооруженных Силах Российской Федерации, утвержденной приказом Министра обороны Российской Федерации 2014 года № 555.

При рассмотрении обращения обеспечивается объективное, всестороннее и своевременное его рассмотрение, а также принимаются меры, направленные на восстановление или защиту нарушенных прав, свобод и законных интересов кандидата.

При рассмотрении обращения не допускается разглашение сведений, содержащихся в обращении, а также сведений, касающихся частной жизни кандидата, от которого поступило обращение, без его согласия. Не является разглашением сведений, содержащихся в обращении, направление письменного обращения в государственный орган, орган местного самоуправления, воинскую часть или должностному лицу, в компетенцию которых входит решение поставленных вопросов.

Обращения регистрируются в течение 3 дней с момента поступления в книгу учета письменных обращений граждан и в обязательном порядке докладываются начальнику Военной академии.

Обращения, поступившие с оригиналами документов или при отсутствии документов, упоминаемых кандидатом в обращении как приложенные к обращению, регистрируются с актом.

При обращении, направляемым в форме электронного документа, кандидат в обязательном порядке указывает свои фамилию, имя, отчество, адрес электронной почты, если ответ должен быть направлен в форме электронного документа, и почтовый адрес, если ответ должен быть направлен в письменной форме. Кандидат вправе приложить к такому обращению необходимые документы и материалы в электронной форме либо направить указанные документы и материалы или их копии в письменной форме.

Все обращения подлежат обязательному рассмотрению в течение 30 дней со дня регистрации.

В случае если в письменном обращении не указана фамилия кандидата, направившего обращение, и почтовый адрес, по которому должен быть направлен ответ, ответ на обращение не дается. Если в указанном обращении содержатся сведения о подготавливаемом, совершаемом или совершенном противоправном деянии, а также о лице, его подготавливающем, совершающем или совершившем, обращение подлежит направлению в государственный орган в соответствии с его компетенцией.

Обращение, в котором обжалуется судебное решение, возвращается кандидату, направившему обращение, с разъяснением порядка обжалования данного судебного решения.

При получении обращения, в котором содержатся нецензурные либо оскорбительные выражения, угрозы жизни здоровью и имуществу должностного лица, а также членов его семьи, обращение остается без ответа по существу поставленных в нем вопросов, а кандидату, направившему обращение, сообщается о недопустимости злоупотребления правом.

Если в письменном обращении кандидата содержится вопрос, на который ему многократно давались письменные ответы по существу в связи с ранее направляемыми обращениями, и при этом в обращении не приводятся новые доводы или обстоятельства, начальник академии вправе принять решение о безосновательности очередного обращения и прекращении переписки с гражданином по данному вопросу. О данном решении уведомляется кандидат, направивший обращение.

Если ответ по существу поставленного в обращении вопроса не может быть дан без разглашения сведений, составляющих государственную или иную охраняемую законодательством Российской Федерации тайну, кандидату, направившему обращение, сообщается о невозможности дать ответ по существу поставленного в нем вопроса в связи с недопустимостью разглашения указанных сведений.

Ответ на обращение подписывается начальником академии.

Информация о месте личного приема кандидатов, а также об установленных для приема днях и часах доводится до сведения кандидатов, а также размещается в доступном месте на информационных стендах.

При личном приеме кандидат предъявляет документ, удостоверяющий личность. Содержание устного обращения заносится в карточку личного приема кандидата.

Ответ на обращение, поданное на личном приеме, дается кандидату при его согласии устно в случае, если изложенные в устном обращении факты и обстоятельства являются очевидными и не требуют дополнительной проверки, о чем делается запись в карточке личного приема кандидата. В остальных случаях дается письменный ответ по существу поставленных в обращении вопросов в установленные сроки.

Поданные на личном приеме письменные обращения кандидатов подлежат обязательной регистрации и рассмотрению в порядке, установленном для письменных обращений.

XI. ИНФОРМАЦИОННЫЕ МАТЕРИАЛЫ ОБ УСЛОВИЯХ ОБУЧЕНИЯ КУРСАНТОВ ПО ПРОГРАММАМ ВЫСШЕГО ОБРАЗОВАНИЯ И СРЕДНЕГО ПРОФЕССИОНАЛЬНОГО ОБРАЗОВАНИЯ

Курсантам, поступившим на обучение в Академию по воинским специальностям с полной (средней) специальной подготовкой, после заключения контракта о военной службе подлежит выплата денежного довольствия в размере от 18 500 до 32 000 рублей ежемесячно в зависимости от занимаемой должности и успеваемости, а также:

ежемесячная надбавка за выслугу лет к окладу денежного содержания в следующих размерах:

10 % – при выслуге от 2 до 5 лет;

ежемесячная надбавка за работу со сведениями, составляющими государственную тайну – 10 % оклада по воинской должности;

премия за добросовестное и эффективное исполнение должностных обязанностей:

имеющим только отличные оценки – до 25 % оклада денежного

содержания в месяц;

имеющим только хорошие и отличные оценки – до 15 % оклада денежного содержания в месяц;

имеющим удовлетворительные оценки – до 5 % оклада денежного содержания в месяц;

материальная помощь (1 раз в год) в размере оклада денежного содержания;

надбавка за уровень физической подготовленности – от 15% до 100% оклада денежного содержания в месяц в зависимости от достижений.

Продовольственное обеспечение курсантов осуществляется за счет средств федерального бюджета, что предусматривает трёхразовое бесплатное питание по общеевойсковой норме.

Курсанты обеспечиваются вещевым имуществом в соответствии с нормами снабжения, которое передается им во владение и безвозмездное пользование с момента его получения.

ХII. МЕТОДИЧЕСКИЕ РЕКОМЕНДАЦИИ ПО ПРОВЕДЕНИЮ ВСТУПИТЕЛЬНЫХ ИСПЫТАНИЙ ПО ОБЩЕОБРАЗОВАТЕЛЬНЫМ ПРЕДМЕТАМ

12.1 Общие методические рекомендации

Кандидаты к сдаче вступительных испытаний готовятся самостоятельно. До начала вступительных испытаний с кандидатами проводятся консультации, разъясняется порядок проведения вступительных испытаний и предъявляемые требования.

Ответственный секретарь приемной комиссии за 20 минут до начала вступительных испытаний выдает председателю подкомиссии экзаменационные задания.

Все записи при выполнении задания производятся только на специальных бланках, выдаваемых кандидату вначале вступительных испытаний.

Присутствие на вступительных испытаниях посторонних лиц запрещено.

Вступительные испытания проводятся потоками (в зависимости от емкости аудитории) в следующем порядке: кандидаты к началу установленного расписанием времени прибывают к месту проведения экзамена, занимают места в аудитории, и до их сведения доводится порядок проведения экзамена. Кандидаты получают титульный лист, лист-вкладыш и вариант задания. Заполняют титульный лист в соответствии с требованиями. Вся письменная работа, как в чистовом (для русского языка), так и в черновом вариантах, выполняется только на листах-вкладышах.

Наверху первой страницы двойного листа кандидат пишет слово «Чистовик» и «Черновик» – на втором. На листах чистовика и черновика запрещается делать какие-либо опознавательные пометки о личности кандидата, загибать или отрывать углы, отгибать поля и т. д., в противном случае работа будет проверяться также как дешифрованная. На бланке варианта с заданием ничего не пишется.

Во время проведения вступительных испытаний кандидаты должны соблюдать следующие правила поведения:

- соблюдать тишину;
- работать самостоятельно;
- не использовать какие-либо справочные материалы (учебные пособия, справочники и т. п., а также любого вида шпаргалки);
- не разговаривать с другими экзаменующимися;
- не оказывать помощь в выполнении заданий другим экзаменующимся;
- не пользоваться средствами сотовой связи, планшетами, ноутбуками и т. д.;
- не покидать пределов территории, которая установлена приемной комиссией для проведения вступительного испытания.

За нарушение правил поведения кандидат удаляется со вступительного испытания с проставлением 0 баллов за выполненную работу независимо от числа правильно выполненных заданий, о чем составляется акт, утверждаемый председателем приемной комиссии.

12.2 Вступительный экзамен по русскому языку

Вступительный экзамен по русскому языку позволяет оценить знания кандидатов по указанной дисциплине в объёме изученного материала среднего общего образования.

На проведение экзамена отводится **3 часа 30 минут (210 минут)**.

Экзамен проводится в письменной форме и включает две части. Первая часть предполагает выполнение тестовых заданий: кандидаты должны выбрать один из предложенных вариантов ответа в тесте.

Вторая часть экзамена представляет собой письменную работу в виде сочинения с опорой на прочитанный текст: анализ его содержания и рассуждение по одной из проблем, поднимаемых автором. Тексты для экзамена подбираются из художественных или публицистических произведений, соответствуют нормам современного литературного языка, понятны и доступны по содержанию. К тексту предлагается задание, предполагающее формулирование проблематики исходного текста, высказывание собственного мнения по одной из проблем. Сочинение позволяет проверить умение адекватно воспринимать и анализировать информацию, умение логично, ясно и грамотно излагать собственные мысли, строить рассуждение, делать выводы и обобщения, умение следовать нормам современного русского литературного языка.

Сочинение должно представлять собой рассуждение и включать в себя компоненты этого типа речи: тезис, доказательство (аргументы), вывод.

Объем сочинения – не менее 150 слов.

Критерии оценки экзаменационной работы

За экзаменационную работу кандидат может получить **до 100 баллов**. Результат складывается из двух составляющих: баллов, полученных за тест и баллов, полученных за задание с развёрнутым ответом (сочинение).

За каждое правильно выполненное задание теста кандидат получает два балла. За тестовую часть экзамена кандидат, таким образом, может получить до 40 баллов.

За сочинение кандидат может получить до 60 баллов.

Критерии оценивания задания с развёрнутым ответом

№	Критерии оценивания ответа на задание 21	Баллы
I	Содержание сочинения	
K1	Формулировка проблем исходного текста	
	Одна из проблем исходного текста (в той или иной форме в любой из частей сочинения) сформулирована верно. Фактических ошибок, связанных с пониманием и формулировкой проблемы, нет.	10
	Проблема исходного текста не сформулирована или сформулирована неверно. *Если экзаменуемый не сформулировал или сформулировал неверно (в той или иной форме в любой из частей сочинения) одну из проблем исходного текста, то такая работа по критериям K1 – K4 оценивается 0 баллов.	
K2	Комментарий к сформулированной проблеме исходного текста	
	Сформулированная экзаменуемым проблема прокомментирована с опорой на исходный текст. Приведено не менее 2 примеров-иллюстраций из прочитанного текста, важных для понимания сформулированной проблемы. Дано пояснение к каждому из примеров-иллюстраций. Фактических ошибок, связанных с пониманием сформулированной проблемы исходного текста, в комментарии нет.	10
	Сформулированная экзаменуемым проблема прокомментирована с опорой на исходный текст. Приведено не менее 2 примеров-иллюстраций из прочитанного текста, важных для понимания сформулированной проблемы. Дано пояснение к одному из примеров-иллюстраций. Фактических ошибок, связанных с пониманием сформулированной проблемы исходного текста, в комментарии нет.	6
	Сформулированная экзаменуемым проблема прокомментирована с опорой на исходный текст. Приведено не менее 2 примеров-иллюстраций из прочитанного текста, важных для понимания сформулированной проблемы. Пояснений к примерам-иллюстрациям нет. Фактических ошибок, связанных с пониманием сформулированной проблемы исходного текста, в комментарии нет.	4
	Сформулированная экзаменуемым проблема прокомментирована с опорой на исходный текст. Приведён 1 пример-иллюстрация из прочитанного текста, важный для понимания сформулированной проблемы. Дано пояснение к примеру-иллюстрации. Фактических ошибок, связанных с пониманием сформулированной проблемы исходного текста, в комментарии нет.	3
	Сформулированная экзаменуемым проблема прокомментирована с опорой на исходный текст. Приведён 1 пример-иллюстрация из прочитанного текста, важный для понимания сформулированной проблемы. Пояснений к примеру-иллюстрации нет. Фактических ошибок, связанных с пониманием сформулированной проблемы исходного текста, в комментарии нет.	2
	Проблема прокомментирована без опоры на исходный текст. ИЛИ Примеры-иллюстрации из прочитанного текста, важные для понимания сформулированной проблемы, не приведены.	1

	<p>ИЛИ В комментарии допущены фактические ошибки (одна и более), связанные с пониманием исходного текста.</p> <p>ИЛИ Прокомментирована другая, не сформулированная экзаменуемым проблема.</p> <p>ИЛИ Вместо комментария дан простой пересказ текста.</p> <p>ИЛИ Вместо комментария цитируется большой фрагмент исходного текста.</p>	
	<p>В комментарии допущены фактические ошибки (одна и более), связанные с пониманием исходного текста.</p> <p>ИЛИ Прокомментирована другая, не сформулированная экзаменуемым проблема.</p> <p>ИЛИ Вместо комментария дан простой пересказ текста.</p> <p>ИЛИ Вместо комментария цитируется большой фрагмент исходного текста.</p>	0
К3	Отражение позиции автора исходного текста	
	<p>Позиция автора (рассказчика) по прокомментированной проблеме исходного текста сформулирована верно.</p> <p>Фактических ошибок, связанных с пониманием позиции автора исходного текста, нет.</p>	5
	<p>Позиция автора исходного текста сформулирована неверно.</p> <p>ИЛИ Позиция автора исходного текста не сформулирована.</p>	0
К4	Отношение к позиции автора по проблеме исходного текста	
	<p>Отношение (согласие или несогласие с автором текста) к позиции автора исходного текста сформулировано и обосновано.</p>	5
	<p>Отношение (согласие или несогласие с автором текста) к позиции автора исходного текста не сформулировано и не обосновано.</p> <p>ИЛИ Формулировка и обоснование отношения (согласие или несогласие с автором текста) к позиции автора исходного текста не соответствуют сформулированной проблеме.</p> <p>ИЛИ Мнение экзаменуемого заявлено лишь формально (например: «Я согласен / не согласен с автором»).</p>	0
II	Речевое оформление сочинения	
К5	Смысловая цельность, речевая связность и последовательность изложения	
	<p>Работа характеризуется смысловой цельностью, речевой связностью и последовательностью изложения. В работе нет нарушений абзацного членения текста. Логические ошибки отсутствуют.</p>	4
	<p>Работа характеризуется смысловой цельностью, речевой связностью и последовательностью изложения. В работе нет нарушений абзацного членения текста. Допущена 1 логическая ошибка.</p> <p>ИЛИ Работа характеризуется смысловой цельностью, речевой связностью и последовательностью изложения. Имеется 1 нарушение абзацного членения текста. Логических ошибок нет.</p> <p>ИЛИ</p>	2

	Работа характеризуется смысловой цельностью, речевой связностью и последовательностью изложения. Имеется 1 нарушение абзацного членения текста. Допущена 1 логическая ошибка.	
	В работе экзаменуемого просматривается коммуникативный замысел. Нарушений абзацного членения нет. Допущено 2 и более логических ошибки. ИЛИ В работе экзаменуемого просматривается коммуникативный замысел. Имеется 2 и более случая нарушения абзацного членения текста. Логических ошибок нет. ИЛИ В работе экзаменуемого просматривается коммуникативный замысел. Имеется 2 и более случая нарушения абзацного членения текста. Допущено 2 и более логических ошибки.	0
К6	<i>Точность и выразительность речи</i>	
	Работа характеризуется точностью выражения мысли, разнообразием грамматического строя речи. *Высший балл по этому критерию экзаменуемый получает только в случае, если высший балл получен по критерию К10.	4
	Работа характеризуется точностью выражения мысли, но прослеживается однообразие грамматического строя речи. ИЛИ Работа характеризуется разнообразием грамматического строя речи, но есть нарушения точности выражения мысли.	2
	Работа характеризуется бедностью словаря и однообразием грамматического строя речи.	0
III	<i>Грамотность</i>	
К7	<i>Соблюдение орфографических норм</i>	
	Орфографических ошибок нет (или допущена одна негрубая ошибка).	5
	Допущены одна-две ошибки.	3
	Допущено три-четыре ошибки.	1
	Допущено пять и более ошибок.	0
К8	<i>Соблюдение пунктуационных норм</i>	
	Пунктуационных ошибок нет (или допущена одна негрубая ошибка).	5
	Допущены одна-две ошибки.	3
	Допущено три-четыре ошибки.	1
	Допущено пять и более ошибок.	0
К9	<i>Соблюдение грамматических норм</i>	
	Грамматических ошибок нет.	4
	Допущены одна-две ошибки.	2
	Допущено три и более ошибок.	0
К10	<i>Соблюдение речевых норм</i>	
	Допущено не более одной речевой ошибки.	4
	Допущены две-три ошибки.	2
	Допущено четыре и более ошибок.	0
К11	<i>Соблюдение этических норм</i>	
	Этические ошибки в работе отсутствуют.	2
	Допущены этические ошибки (одна и более).	0
К12	<i>Соблюдение фактологической точности в фоновом материале</i>	
	Фактические ошибки в фоновом материале отсутствуют.	2
	Допущены фактические ошибки (одна и более) в фоновом материале	0
Максимальное количество баллов за всю письменную работу (К1–К12)		60

При оценке грамотности (К7–К10) следует учитывать объём сочинения. Указанные в таблице нормы оценивания разработаны для сочинения объёмом в 150–300 слов. Если в сочинении менее 70 слов, то такая работа не засчитывается и оценивается 0 баллов, задание считается невыполненным.

При подсчёте слов учитываются как самостоятельные, так и служебные части речи. Подсчитывается любая последовательность слов, написанных без пробела (например, «всё-таки» – одно слово, «всё же» – два слова). Инициалы с фамилией считаются одним словом (например, «М.Ю.Лермонтов» – одно слово). Любые другие символы, в частности цифры, при подсчёте не учитываются (например, «5 лет» – одно слово, «пять лет» – два слова).

При оценке сочинения объёмом от 70 до 150 слов число допустимых ошибок четырёх видов (К7–К10) уменьшается.

2 балла по этим критериям ставится в следующих случаях:

К7 – орфографических ошибок нет (или допущена одна негрубая ошибка);

К8 – пунктуационных ошибок нет (или допущена одна негрубая ошибка).

1 балл по этим критериям ставится в следующих случаях:

К7 – допущено не более двух ошибок;

К8 – допущено одна–три ошибки;

К9 – грамматических ошибок нет;

К10 – допущено не более одной речевой ошибки.

Высший балл по критериям К7–К12 за работу объёмом от 70 до 150 слов не ставится.

Если сочинение представляет собой пересказанный или полностью переписанный исходный текст без каких бы то ни было комментариев, то такая работа по всем аспектам проверки (К1–К12) оценивается 0 баллов. Если в работе, представляющей собой переписанный или пересказанный исходный текст, содержатся фрагменты текста экзаменуемого, то при проверке учитывается только то количество слов, которое принадлежит экзаменуемому. Работа, написанная без опоры на прочитанный текст (не по данному тексту), не оценивается.

По результатам выполнения работы определяется уровень подготовки абитуриента: низкий – менее 36 баллов; удовлетворительный – 36-55 баллов; хороший – 56-73 балла; отличный – 74-100 баллов.

Максимальная сумма баллов – 100.

Минимально необходимое количество баллов – 36.

Вариант экзаменационного задания

Часть 1

При выполнении заданий этой части в бланке ответов под номером выполняемого Вами задания поставьте знак «X» рядом с номером выбранного ответа.

1. В каком слове допущена ошибка: **неверно** выделена буква, обозначающая ударный гласный звук?

1) катАлог

2) обеспЕчение

- 3) ходАтайство
- 4) облеГчИть

2. В каком варианте ответа выделенное слово употреблено **неверно**?

- 1) Выбор профессии военнослужащего я считаю УДАЧЛИВЫМ.
- 2) На построение нужно НАДЕТЬ парадную форму.
- 3) Между этими двумя объектами можно выделить существенное РАЗЛИЧИЕ.
- 4) Офицер – профессия ГУМАННАЯ.

3. Укажите пример с ошибкой в образовании формы слова.

- 1) о троих курсантах
- 2) неразборчивые почерки
- 3) самые высочайшие цели
- 4) клади на стол

4. Укажите грамматически правильное продолжение предложения.

Посетив музей, ...

- 1) было принято решение отреставрировать несколько экспонатов.
- 2) комиссия приняла решение отреставрировать несколько экспонатов.
- 3) несколько экспонатов были отправлены на реставрацию.
- 4) отреставрированы несколько экспонатов.

5. Укажите предложение с грамматической ошибкой (с нарушением синтаксической нормы).

- 1) Каждый офицер любит и гордится своей страной.
- 2) Срыв плана молниеносного захвата Ленинграда имел важное военно-стратегическое значение для советского командования.
- 3) Те, кто прошел дорогами войны, никогда не забудут своих фронтовых товарищей.
- 4) Благодаря нестандартным и активным действиям командованию группы удалось успешно отразить наступление.

6. В каком предложении придаточную часть сложноподчинённого предложения нельзя заменить обособленным определением, выраженным причастным оборотом?

- 1) Человек, с которым мы беседовали, много рассказывал о своих фронтовых друзьях.
- 2) Началось крупное наступление, которое закончилось полной и безоговорочной победой.
- 3) Дальше была дорога, которая резко поворачивала в сторону.
- 4) Я читал письмо деда, которое он написал в далеком 1943 году.

7. Определите предложение, в котором оба слова пишутся **СЛИТНО**.

- 1) (В)ПОСЛЕДСТВИИ я всегда вспоминал эти экспедиции, (В)ХОДЕ которых познакомился с интересными людьми.
- 2) В(НАЧАЛЕ) белят их мелом, далее (В)ТЕЧЕНИЕ часа сушат в печи.
- 3) Каждый спортсмен должен взмахнуть руками, подавая сигнал, что готов раскрыть свой парашют, посмотреть (В)ВЕРХ, ЧТО(БЫ) убедиться, что над ним никого нет, и только потом дернуть за вытяжной трос.
- 4) Лето выдалось (НА)РЕДКОСТЬ сухое, (ПО)ЭТОМУ пожары были неизбежны.

8. В каком ряду во всех словах пропущена безударная непроверяемая гласная корня?

- 1) д..зертир, с..кунда, м..теорит
- 2) п..нацея, подг..рельй, поб..дить
- 3) п..йзаж, д..журный, изм...нение
- 4) пр..тензия, г..ризонт, изб..ратель

9. В каком ряду во всех трёх словах пропущена одна и та же буква?

- 1) пр..датель, пр..зирать, пр..чудливый
- 2) меж..нститутский, под..тожить, пред..стория
- 3) и..полнитель, ра..пространить, бе..компромиссный
- 4) об..ективный, ад..ютант, в..ющийся

10. В каком ряду во всех трёх словах пропущена одна и та же буква?

- 1) веч..ность, кос..венный, волеиз..явление
- 2) отреж..те, воз..мешь, пят..десят
- 3) об..яснение, пес..ня, вып..ют
- 4) сверх..естественный, кон..юнктура, вз..будоражить.

11. В каком ряду в обоих словах на месте пропуска пишется буква И?

- 1) бор..тся (спортсмен), разгора..тся (огонь)
- 2) шиш..щий, леч..щий (врач)
- 3) тле..т, асфальтуру..т
- 4) вид..шь, нездоров..лось

12. В каком варианте ответа указаны все слова, где пропущена буква И?

1. изменч..вый
 2. реша..мый
 3. держ..шься
 4. ангол..ц
- 1) 1, 3
 - 2) 2, 3, 4
 - 3) 1, 2
 - 4) 3

13. В каком варианте ответа правильно указаны все цифры, на месте которых пишется одна буква Н?

Пройдя в калитку, я был введён в стекла(1)ые сени, откуда через коридор, загорождё(2)ый шкафами, в отдалё(3)ую комнату хозяйки. Я увидел перед собой старушку в шерстя(4)ом капоте. Она приняла меня на кровати, застеле(5)ой стёга(6)ым одеялом.

- 1) 2, 4
- 2) 1, 3
- 3) 2, 4, 5
- 4) 4, 6

14. Определите предложение, в котором НЕ с выделенным словом пишется СЛИТНО.

- 1) Тетушка говорила мне, что никогда (НЕ)НУЖНО смеяться ради того, чтобы обрадовать кого-то другого.
- 2) При внимательном рассмотрении детали можно было понять, что она (НЕ)МЕТАЛЛИЧЕСКАЯ.
- 3) Нельзя ничему научиться, (НЕ)ПРИКЛАДЫВАЯ совсем никаких усилий.
- 4) (НЕ) РАЦИОНАЛЬНОЕ использование ресурсов может привести к серьезным нарушениям экосистем планеты и даже к их гибели.

15. Укажите предложение, в котором нужно поставить одну запятую.

- 1) В письме было написано, что Всеволод Михайлович Муравьев проявив мужество и героизм пал смертью храбрых в борьбе за Советскую Родину.
- 2) После концерта Александру захотелось научиться играть на скрипке или виолончели.
- 3) Сегодня необычная погода: светит солнце и идет дождь.

4) Воины Древней Руси использовали доспехи разных видов: кольчужные пластинчатые и комбинированные.

16. В каком варианте ответа правильно указаны все цифры, на месте которых в предложении должны стоять запяты?

Узкая дорога круто поворачивала направо около одного глубокого обрыва (1) обросшего кустарником; проезжая это место (2) я увидела что-то белое в кустах (3) соскочив с лошади (4) и (5) взяв её за повод (6) я побежала туда.

- 1) 1, 2, 6
- 2) 3, 4, 5
- 3) 4, 5, 6
- 4) 1, 2, 3, 6

17. В каком варианте ответа правильно указаны все цифры, на месте которых в предложении должны стоять запяты?

Вы (1) конечно (2) замечали, что рассматривать эскизы к картине порой интереснее, чем саму картину. На картине (3) как правило (4) есть множество деталей, рассеивающих ваше внимание, а в рисунке мы видим только главное и (5) поэтому (6) быстрее схватываем суть изображения.

- 1) 1, 3
- 2) 1, 2
- 3) 1, 2, 3, 4
- 4) 1, 2, 3, 4, 5, 6

18. В каком варианте ответа правильно указаны все цифры, на месте которых в предложении должны стоять запяты?

На пресс-конференции по итогам чемпионата (1) спортсмен признался (2) что (3) если бы он не победил (4) то свою спортивную карьеру считал бы завершённой.

- 1) 2, 3
- 2) 2, 4
- 3) 1, 2, 3, 4
- 4) 1, 2, 4

19. Как объяснить постановку двоеточия в данном предложении?

Смоленск называют ключом к Москве: он не раз преграждал путь западным завоевателям, которые стремились к русской столице.

1) Первая часть бессоюзного сложного предложения противопоставлена по содержанию второй.

2) Обобщающее слово стоит перед однородными членами предложения.

3) Вторая часть бессоюзного сложного предложения поясняет, раскрывает содержание первой части.

4) Вторая часть бессоюзного сложного предложения указывает на причину того, о чем говорится в первом предложении.

20. Как объяснить постановку тире в данном предложении?

Жить – Родине служить.

1) Вторая часть бессоюзного сложного предложения содержит быструю смену событий или неожиданный результат.

2) Во второй части выражается резкое противопоставление по отношению к содержанию первой части.

3) Тире ставится между подлежащим и сказуемым, которые выражены неопределенной формой глагола.

4) Тире разделяет обобщающее слово и ряд однородных членов предложения.

Напишите сочинение с опорой на предложенный текст.

Прочитайте текст. Определите его тему и основную проблему.

Выскажите свое мнение о проблеме произведения.

Дайте развернутый ответ на один из предложенных вопросов..

Задание 1. Почему люди совершают подвиги на войне, порой жертвуя своей жизнью?

Задание 2. В чём, по вашему мнению, заключается истинный героизм? При ответе на вопрос опирайтесь на свой читательский опыт. Приведите аргументы, опираясь на содержание предложенного текста и другие произведения русской литературы, просмотренных фильмов, а также на знания и жизненные наблюдения.

Во время одной из записей рассказа о блокадных днях Ленинграда возник разговор, поразивший нас. Рассказывала женщина, слушали её дочь, зять, внуки.

Та запись, о которой идёт речь, была нелёгкой, рассказ был тяжёлым, и, видимо, младшим все эти подробности о бедах их семьи были неизвестны. Они слушали внимательно, напряжённо. Первым не выдержал зять. Он воскликнул:

– Зачем, ну зачем нужны были такие страдания? Сдать надо было город. Избежать всего этого. Для чего людей было губить?

Так просто, естественно вырвалось у него, с досадой на нелепость, на странность того, минувшего. Поначалу мы не совсем поняли, что он имел в виду. Ему было лет тридцать пять, казалось, он не мог не знать. Потом мы сообразили, что мог. То есть, вероятно, он где-то когда-то слышал, читал о планах фюрера уничтожить, выжечь, истребить, но ныне всё это стало выглядеть настолько безумным, фантастичным, что наверняка потеряло реальность.

Время, минувшие десятилетия незаметно упрощают прошлое, мы разгадываем его как бы сквозь нынешние нормы права и этики. В западной литературе мы встретились с рассуждением уже иным, где не было недоумения, не было ни боли, ни искренности, а сквозило скорее самооправданием капитулянтов. Там сочувственным тоном вопрошают: нужны ли были такие муки безмерные, страдания и жертвы подобные? Оправданы ли они военными и прочими выигрышами? Человечно ли это по отношению к своему населению? Вот Париж объявили же открытым городом... И другие столицы, капитулировав, уцелели. А потом фашизму сломали хребет, он всё равно был побеждён – в свой срок...

Мотив такой звучит напрямую или скрыто в работах, книгах, статьях некоторых западных авторов. Как же это цинично и неблагодарно! Если бы они честно хотя бы собственную логику доводили до конца: а не потому ли сегодня человечество наслаждается красотами и историческими ценностями Парижа и Праги, Афин и Будапешта, да и многими иными сокровищами культуры, и не потому ли существует наша европейская цивилизация с её университетами, библиотеками, что кто-то себя жалел меньше, чем другие, кто-то свои города, свои столицы защищал до последнего в смертном бою,

спасая завтрашний день всех людей? И Париж для французов, да и для человечества спасён был здесь – в пылающем Сталинграде, в Ленинграде, день и ночь обстреливаемом, спасён был под Москвой... Той самой мукой и стойкостью спасён был, о которых повествуют ленинградцы.

Когда европейские столицы объявили очередной открытый город, была, оставалась тайная надежда: у Гитлера впереди ещё Советский Союз. И Париж это знал. А вот Москва, Ленинград, Сталинград знали, что они, может быть, последняя надежда планеты... Москва и Ленинград обрекались фашистами на полное уничтожение – вместе с жителями. С этого и должно было начаться широко то, о чём говорил Гитлер: «Разгромить русских как народ». То есть истребить, уничтожить как биологическое, географическое, историческое понятие.

Но подвиг ленинградцев вызван не угрозой уничтожения. Нет, тут было другое: простое и непреложное желание защитить свой образ жизни. Мы не рабы, рабы не мы, мы должны были схватиться с фашизмом, стать на его пути, отстаивать свободу, достоинство людей.

Вот в чём оправдание и смысл подвига Ленинграда, вот от чего ленинградцы и все наши люди спасали себя и человечество, от каких жертв и мук, ради чего шли на любые страдания, мучения, даже не помыслив об «открытых» городах.

Чтобы оценить это, надо ощутить меру испытаний, вынесенных нашим народом.

Сегодня новым поколениям, наверное, как раз и нужно как можно полнее, подробнее узнать, ощутить, что было до них. Надо же им знать, чем всё оплачено, надо знать о тех, кто сумел выстоять, об этих людях, не имевших оружия, которые могли лишь стойкостью своей что-то сказать миру. Надо знать, какой бывает война, какое это благо – мир...

(А.Адамович, Д.Гранин)

12.3 Вступительный экзамен по математике

Вступительные испытания по математике (письменно) имеют целью оценить знания кандидатов по математике в объеме изученного материала среднего общего образования.

Сложность задач в заданиях не выходит за рамки знаний и умений, которые кандидат должен освоить по математике.

Вступительное испытание проводится в письменной форме.

Кандидаты к вступительному испытанию готовятся самостоятельно.

До начала испытания с кандидатами проводятся консультации, разъясняется порядок проведения вступительного испытания и предъявляемые требования.

На вступительном испытании от кандидатов требуется продемонстрировать знания основных математических фактов из школьного курса элементарной математики, а также твердые навыки в проведении вычислений (**без калькулятора!**) и простейших аналитических выкладок.

Все записи при выполнении задач варианта производятся только на специальных бланках, выдаваемых кандидату вначале экзамена.

Рекомендуется решать сначала задачи, которые видятся более легкими, и заносить их сразу в чистовик (не прибегая к черновику), а потом приступать к работе над другими. Если удалось решить все задачи до окончания испытания, не стоит торопиться сдавать работу. Лучше немного отдохнуть, а затем снова тщательно проверить работу.

На выполнение задач варианта по математике отводится 1 час 30 минут (90 минут). В течение этого времени требуется решить задачи, оформить решение на чистовике и записать ответ.

При контрольной проверке преподаватель смотрит только чистовик. Если задача не заявлена в чистовике (хотя бы указанием: задачу № – см. в черновике), она не проверяется и не учитывается.

Выполненный вариант оценивается числом правильно решенных задач. Каждый вариант содержит 15 задач из различных разделов математики.

ШКАЛА ОЦЕНИВАНИЯ

Номер задачи	Максимальный балл	Номер задачи	Максимальный балл
1.	4	9.	9
2.	4	10.	9
3.	4	11.	8
4.	4	12.	8
5.	5	13.	10
6.	5	14.	10
7.	5	15.	10
8.	5		

Максимальная сумма баллов – 100.

Минимально необходимое количество баллов – 27.

Примерные варианты задач:

1. Треугольник ABC вписан в окружность с центром O . Найдите угол BOC , если угол BAC равен 32° .

2. Даны векторы $\vec{a} = (1; 2)$, $\vec{b} = (-3; 6)$ и $\vec{c} = (4; -2)$. Найдите длину вектора $\vec{a} - \vec{b} + \vec{c}$.

3. В цилиндрическом сосуде уровень жидкости достигает 16 см. На какой высоте будет находиться уровень жидкости, если ее перелить в другой сосуд, диаметр которого в 2 раза больше первого? Ответ дайте в сантиметрах.

4. На экзамене по геометрии школьник отвечает на один вопрос из списка экзаменационных вопросов. Вероятность того, что этот вопрос по теме «Тригонометрия», равна 0,1. Вероятность того, что этот вопрос по теме «Внешние углы», равна 0,15. Вопросов, которые одновременно относятся к

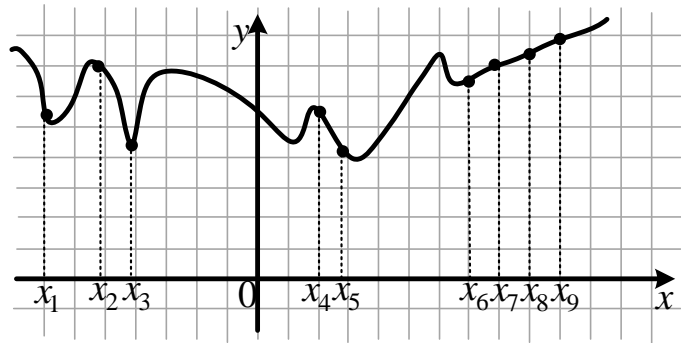
этим двум темам, нет. Найдите вероятность того, что на экзамене школьнику достанется вопрос по одной из этих двух тем.

5. Две фабрики выпускают одинаковые стёкла для автомобильных фар. Первая фабрика выпускает 30% этих стёкол, вторая – 70%. Первая фабрика выпускает 5% бракованных стёкол, а вторая – 4%. Найдите вероятность того, что случайно купленное в магазине стекло окажется бракованным.

6. Найдите корень уравнения $4^{5x+2} = 0,8 \cdot 5^{5x+2}$.

7. Найдите $\sin 2\alpha$, если $\cos \alpha = 0,6$ и $\pi < \alpha < 2\pi$.

8. На рисунке изображены график функции $y = f(x)$ и девять точек на оси абсцисс $x_1, x_2, x_3, x_4, x_5, x_6, x_7, x_8, x_9$. Среди этих точек найдите все точки, в которых производная функции $y = f(x)$ отрицательна. В ответе укажите количество найденных точек.



9. Емкость высоковольтного конденсатора в телевизоре $C = 4 \cdot 10^{-6}$ Ф. Параллельно с конденсатором подключен резистор с сопротивлением $R = 2 \cdot 10^6$ Ом. Во время работы телевизора напряжение на конденсаторе $U_0 = 22$ кВ. После выключения телевизора напряжение U (кВ) на конденсаторе убывает за время, определяемое выражением $t = \alpha RC \log_2 \frac{U_0}{U}$

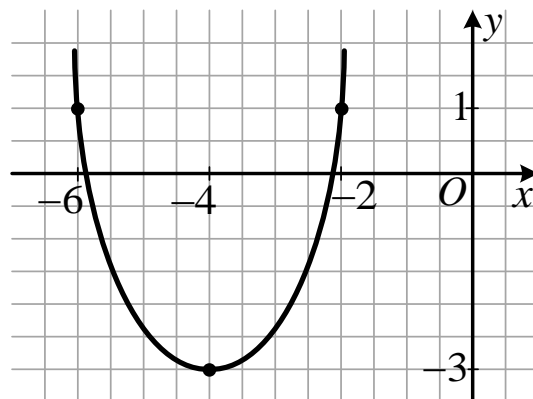
(с), где $\alpha = 1,7 \frac{\text{с}}{\text{Ом} \cdot \text{Ф}}$ – постоянная. Определите напряжение на конденсаторе, если после выключения телевизора прошло 27,2 секунды. Ответ дайте в кВ (киловольтах).

10. Из точки A в точку B одновременно выехали два автомобиля. Первый с постоянной скоростью весь путь. Второй проехал первую половину пути со скоростью, меньшей скорости первого на $14 \frac{\text{км}}{\text{ч}}$, а вторую половину

пути – со скоростью 105 км/ч , в результате чего прибыл в B одновременно с первым автомобилем. Найдите скорость первого автомобиля, если известно, что она больше 50 км/ч . Ответ дайте в км/ч .

11. На рисунке изображен график функции вида $f(x) = ax^2 + bx + c$, где числа a , b и c – целые.

Найдите $f(-12)$



12. Найдите точку минимума функции $y = -\frac{x}{x^2 + 256}$.

13. а) Решите уравнение $2\sin\left(x + \frac{\pi}{3}\right) + \cos 2x = \sqrt{3}\cos x + 1$.

б) Определите, какие из его корней принадлежат отрезку $\left[-3\pi; -\frac{3\pi}{2}\right]$.

14. В пирамиде $ABCD$ ребра DA , DB и DC взаимно перпендикулярны, а $AB = BC = AC = 5\sqrt{2}$.

а) Докажите, что $BD = CD$.

б) На ребрах DA и DC отмечены точки M и N соответственно, причем $DM : MA = DN : NC = 2 : 3$. Найдите площадь сечения MNB .

15. Решите неравенство

$$\log_{11}(8x^2 + 7) - \log_{11}(x^2 + x + 1) \geq \log_{11}\left(\frac{x}{x+5} + 7\right)$$

Критерии проверки задач № 13, № 14, № 15.

№ 13 Уравнения

Содержание критерия	Балл
Обоснованно получены верные ответы в обоих пунктах	10
Получен верный ответ только в уравнении (первый пункт) ИЛИ Получены неверные ответы из-за вычислительной ошибки, НО при этом верная	6

последовательность выполнения шагов решения ДЛЯ ОБОИХ пунктов задания	
Решение неверно	0
	Максимальный балл 10

№ 14 Стереометрические задачи

Содержание критерия	Балл
Имеется верное доказательство утверждения пункта а) и обоснованно получен верный ответ в пункте б)	10
Получен обоснованный ответ только в пункте б) ИЛИ Имеется верное доказательство утверждение пункта а), и при обосновании решения пункта б) получен неверный ответ из-за арифметической ошибки	8
Имеется верное доказательство утверждение только в пункте а) ИЛИ При обосновании решения пункта б) получен неверный ответ из-за арифметической ошибки ИЛИ Обоснованно получен верный ответ только в пункте б) с использованием утверждения пункта а), при этом пункт а) не выполнен	6
Решение не соответствует ни одному пункту выше	0
	Максимальный балл 10

№ 15 Неравенства

Содержание критерия	Балл
Обоснованно получен верный ответ	10
Обоснованно получен верный ответ, но в записи ответа не включили входящие точки (вместо $\left[\right]$ поставили $\left(\right)$. В обратной ситуации – неверно) ИЛИ Получен неверный ответ из-за арифметической ошибки, но все шаги решения правильные	6
Решение не соответствует ни одному пункту выше	0
	Максимальный балл 10

12.4 Вступительный экзамен по физике

Вступительные испытания по физике (письменно) имеют целью оценить знания кандидатов по физике.

Сложность вопросов в экзаменационных задачах соответствует сложности программ по физике, изученных в образовательных организациях среднего образования.

На вступительном испытании кандидат должен показать уверенное владение знаниями и навыками, предусмотренными программой. Экзаменуемый должен уметь пользоваться системой СИ при расчетах, и знать единицы измерения основных физических величин.

Все записи при выполнении задач производятся только на специальных бланках, выдаваемых кандидату вначале экзамена.

На выполнение задач варианта по физике отводится 1 час 30 минут (90 минут). При выполнении работы разрешено пользоваться калькулятором. Во всех задачах, если специально не оговорено условие, сопротивлением воздуха при движении тел следует пренебречь, а ускорение свободного

падения полагать равным 10 м/с^2 .

Каждый вариант содержит 20 задач из различных разделов физики. Лист варианта содержит таблицу, в которую необходимо занести ответы.

ШКАЛА ОЦЕНИВАНИЯ

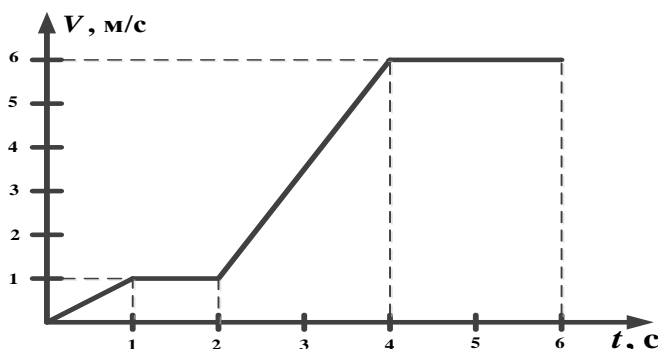
Номер задач	Максимальный балл	Номер задач	Максимальный балл
9.	4	11.	4
10.	4	12.	4
11.	4	13.	4
12.	4	14.	4
13.	4	15.	6
14.	4	16.	6
15.	4	17.	6
16.	4	18.	6
17.	4	19.	10
18.	4	20.	10

Максимальная сумма баллов – 100.

Минимально необходимое количество баллов – 36.

Примерные варианты задач:

1. По графику зависимости модуля скорости тела от времени, представленному на рисунке, определите путь, пройденный телом от момента времени $t = 0$ и до момента времени $t = 2$ с.



Ответ: _____ м.

2. При прямолинейном движении зависимость пройденного телом пути S от времени t имеет вид: $S = 4t + t^2$. Чему равна скорость тела в момент времени $t = 2$ с при таком движении?

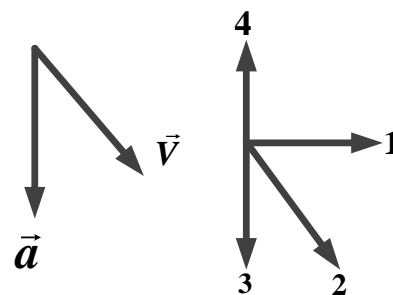
Ответ: _____ м/с.

3. Материальная точка равномерно движется со скоростью V по окружности радиусом R . Как изменится модуль ее центростремительного ускорения, если скорость точки увеличить в два раза?

1. уменьшится в 2 раза
2. увеличится в 2 раза
3. увеличится в 4 раза
4. не изменилась

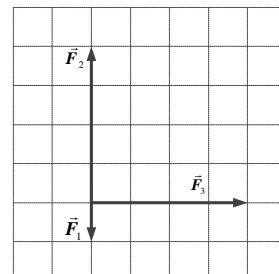
Ответ: _____.

4. На рисунке представлены направления векторов скорости \vec{V} и ускорения \vec{a} мяча в инерциальной системе отсчета. Какое из представленных на рисунке направлений имеет в этой системе отсчета вектор \vec{F} равнодействующей всех сил, приложенных к мячу?



Ответ: ____.

5. Н тело, находящееся на горизонтальной плоскости, действуют три горизонтальные силы (см. рисунок). Каков модуль равнодействующей этих сил, если $F_1 = 1 \text{ Н}$?



Ответ: ____ Н.

6. В результате охлаждения и расширения идеального одноатомного газа его давление уменьшилось в 4 раза, а концентрация его молекул уменьшилась в 2 раза. При этом средняя кинетическая энергия теплового движения молекул газа

3. уменьшилась в 2 раза

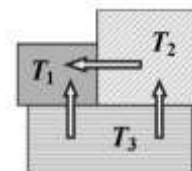
3. не изменилась

4. уменьшилась в 8 раз

4. уменьшилась в 4 раза

Ответ: ____.

7. Три металлических бруска привели в соприкосновение, как показано на рисунке. Стрелки указывают направление теплопередачи. Сравните температуры брусков перед их соприкосновением.



1. $T_1 > T_2 > T_3$

3. $T_3 > T_2 > T_1$

2. $T_2 > T_1 > T_3$

4. $T_3 > T_1 > T_2$

Ответ: ____.

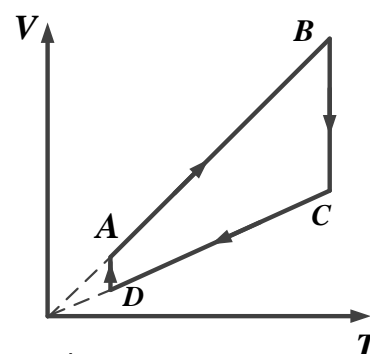
8. На рисунке показан цикл, осуществляемый с идеальным газом. Количество вещества газа не меняется. Изобарному нагреванию соответствует участок

3. AB

3. CD

4. BC

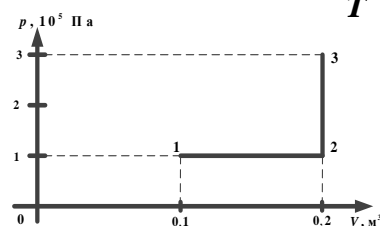
4. DA



Ответ: ____.

9. Какую работу совершает газ при переходе из состояния 1 в состояние 3?

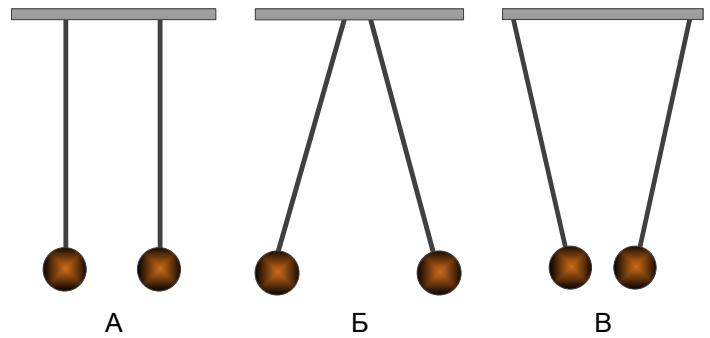
Ответ: ____ Дж.



10. Два легких одинаковых шарика подвешены на шелковых нитях. Шарика зарядили разноименными зарядами. На каком из рисунков изображены эти шарика?

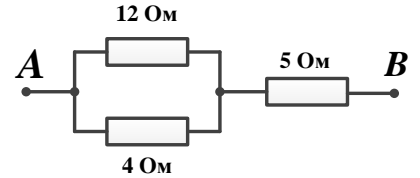
1. А
2. Б
3. В
4. Б и В

Ответ: ____.



11. Чему равно сопротивление между толчками А и В электрической цепи, представленной на рисунке?

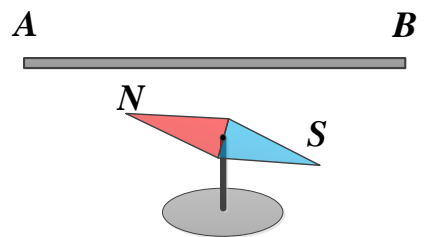
Ответ: ____ Ом.



12. В каком направлении нужно пропускать ток по проводнику АВ, чтобы магнитная стрелка повернулась?

1. от А к В
2. от В к А
3. магнитная стрелка никогда не повернется
4. повернется при любом направлении тока

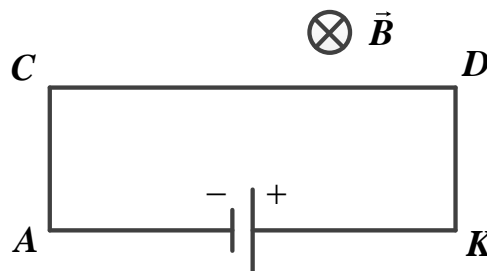
Ответ: ____.



13. В однородном магнитном поле с индукцией $B = 8$ мТл перпендикулярно вектору магнитной индукции расположен контур площадью $S = 50$ см². Чему равен магнитный поток через этот контур?

Ответ: ____ мкВб.

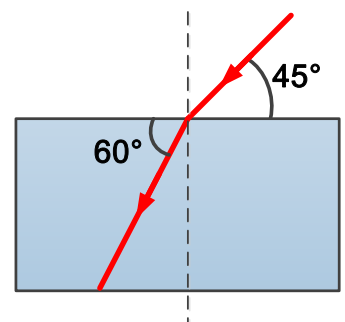
14. На рисунке показан проволочный прямоугольник АСДК подключенный к источнику тока и помещенный в однородное магнитное поле с индукцией B , направленной перпендикулярно плоскости рисунка.



Как направлена (вверх, вниз, влево, вправо, от наблюдателя, к наблюдателю) сила, действующая со стороны магнитного поля на участок проводника CD? Ответ запишите словом (словами).

Ответ: _____.

15. На рисунке изображено преломление светового пучка на границе воздух–стекло. Чему равен показатель преломления стекла? Ответ запишите с



точностью до десятых.

Ответ: _____.

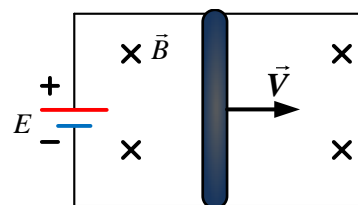
16. Мальчик массой 50 кг, стоя на очень гладком льду, бросает груз массой 8 кг под углом 60° к горизонту со скоростью 5 м/с. Какую скорость приобретет мальчик?

Ответ: _____ м/с.

17. В термосе с большим количеством льда при температуре $t_1 = 0^\circ\text{C}$ заливают $m = 0,5$ кг воды с температурой $t_2 = 66^\circ\text{C}$, Какая масса льда расплавится при установлении теплового равновесия в сосуде?

Ответ: _____ кг.

18. П-образный контур находится в однородном магнитном поле, перпендикулярном плоскости контура. Индукция магнитного поля $B = 0,2$ Тл. По контуру с постоянной скоростью скользит перемычка длиной $l = 20$ см и сопротивлением $R = 15$ Ом. Сила индукционного тока в контуре $I = 4$ мА. С какой скоростью движется перемычка?



Ответ: _____ м/с.

19. В аттракционе человек массой 70 кг движется на тележке по рельсам и совершает «мёртвую петлю» в вертикальной плоскости. Каков радиус круговой траектории, если в верхней точке сила давления человека на сиденье тележки равна 700 Н при скорости движения тележки 10 м/с? Ускорение свободного падения принять равным 10 м/с^2 .

Ответ: _____ м.

20. Электрон влетает в однородное магнитное поле с индукцией $4 \cdot 10^{-4}$ Тл перпендикулярно линиям индукции этого поля и движется по окружности радиуса $R = 10$ мм. Вычислите скорость электрона.

Ответ: _____ м/с.

Критерии оценивания выполнения заданий 19 и 20	Баллы
<p>Приведено полное решение, включающее следующие элементы: записаны положения теории и физические законы, закономерности, применение которых необходимо для решения задачи выбранным способом; описаны все вновь вводимые в решении буквенные обозначения физических величин (за исключением обозначений констант, указанных в варианте. обозначений, используемых в условии задачи, и стандартных обозначений величин, используемых при написании физических законов);</p>	13

Критерии оценивания выполнения заданий 19 и 20	Баллы
<p>проведены необходимые математические преобразования и расчёты, приводящие к правильному числовому ответу (допускается решение «по частям» с промежуточными вычислениями); представлен правильный ответ с указанием единиц измерения искомой величины</p>	
<p>Правильно записаны все необходимые положения теории, физические законы, закономерности, и проведены необходимые преобразования. Но имеются один или несколько из следующих недостатков. Записи, соответствующие пункту II, представлены не в полном объёме или отсутствуют.</p> <p style="text-align: center;">И (ИЛИ)</p> <p>В решении имеются лишние записи, не входящие в решение (возможно, неверные), которые не отделены от решения (не зачеркнуты; не заключены в скобки, рамку и т.п.).</p> <p style="text-align: center;">И (ИЛИ)</p> <p>В необходимых математических преобразованиях или вычислениях допущены ошибки, и (или) в математических преобразованиях/вычислениях пропущены логически важные шаги.</p> <p style="text-align: center;">И (ИЛИ)</p> <p>Отсутствует пункт IV, или в нём допущена ошибка (в том числе в записи единиц измерения величины)</p>	8
<p>Представлены записи, соответствующие одному из следующих случаев. Представлены только положения и формулы, выражающие физические законы, применение которых необходимо для решения данной задачи, без каких-либо преобразований с их использованием, направленных на решение задачи.</p> <p style="text-align: center;">ИЛИ</p> <p>В решении отсутствует ОДНА из исходных формул, необходимая для решения данной задачи (или утверждение, лежащее в основе решения), но присутствуют логически верные преобразования с имеющимися формулами, направленные на решение задачи.</p> <p style="text-align: center;">ИЛИ</p> <p>В ОДНОЙ из исходных формул, необходимых для решения данной задачи (или в утверждении, лежащем в основе решения), допущена ошибка, но присутствуют логически верные преобразования с имеющимися формулами, направленные на решение задачи</p>	4
<p>Все случаи решения, которые не соответствуют вышеуказанным критериям выставления оценок в 4, 8, 13 баллов</p>	0

12.5 Вступительный экзамен по информатике

Вступительные испытания по информатике (письменно, с отработкой задач на компьютере) имеют целью оценить знания кандидатов по информатике в объеме изученного материала среднего общего образования.

Сложность задач в заданиях не выходит за рамки знаний и умений, которые кандидат должен освоить по информатике.

Вступительное испытание проводится в письменной форме с отработкой задач на компьютере и включает две части.

Первая часть предполагает выполнение тестовых заданий: кандидаты должны дать ответ в указанной в задании форме (число, слово, последовательность букв или цифр).

Вторая часть экзамена представляет собой практическую работу на ПЭВМ. Задания этой части направлены на проверку практических навыков использования информационных технологий.

Кандидаты к вступительному испытанию готовятся самостоятельно.

До начала испытания с кандидатами проводятся консультации, разъясняется порядок проведения вступительного испытания и предъявляемые требования.

На вступительном испытании проверяемыми элементами являются основные принципы представления, хранения и обработки информации, навыки работы с такими категориями программного обеспечения, как электронная таблица, текстовый процессор, программа для создания презентаций и язык программирования. Практическая часть работы может быть выполнена с использованием различных операционных систем и прикладных программных продуктов.

Рекомендуется решать сначала задачи, которые видятся более легкими, и заносить их сразу в чистовик (не прибегая к черновику), а потом приступать к работе над другими. Если удалось решить все задачи до окончания испытания, не стоит торопиться сдавать работу. Лучше немного отдохнуть, а затем снова тщательно проверить работу.

На выполнение задач варианта по информатике отводится 2 часа 30 минут (150 минут). В течение этого времени требуется решить задачи теста и с использованием компьютера. Все записи при выполнении задач варианта производятся только на специальных бланках, выдаваемых кандидату вначале экзамена.

Титульный лист варианта содержит таблицу, в которую необходимо занести ответы решения тестовых задач (исправления не допускаются) в той форме, которая указана в инструкции по выполнению задания. Задачи решенные с использованием компьютера сохранить в виде файла в указанном в задании формате.

Выполненный вариант оценивается числом правильно решенных задач. Каждый вариант содержит 15 задач из различных разделов информатики.

ШКАЛА ОЦЕНИВАНИЯ

Номер задачи	Максимальный балл	Номер задачи	Максимальный балл
19.	5	9.	5
20.	5	10.	5
21.	5	11.	5
22.	5	12.	5
23.	5	13.	10
24.	5	14.	10

25.	5	15.	20
26.	5		

Максимальная сумма баллов – 100.

Минимально необходимое количество баллов – 40.

Примерные варианты задач:

Часть 1

Ответами к заданиям 1-10 являются число, слово, последовательность букв или цифр. Ответы сначала укажите в тексте работы, а затем перенесите в БЛАНК ОТВЕТОВ № 1 справа от номера соответствующего задания, начиная с первой клеточки, без пробелов, запятых и других дополнительных символов. Каждый символ пишите в отдельной клеточке в соответствии с приведёнными в бланке задания образцами.

Задание 1

В одной из кодировок Unicode каждый символ кодируется 16 битами.

Вова написал текст (в нём нет лишних пробелов):

«Алый, синий, фуксия, красный, янтарный, оранжевый, фиолетовый, канареечный, баклажановый – цвета».

Ученик вычеркнул из списка название одного цвета. Заодно он вычеркнул ставшие лишними запятую и пробел – два пробела не должны идти подряд.

При этом размер нового предложения в данной кодировке оказался на 12 байт меньше, чем размер исходного предложения. Напишите в ответе вычеркнутое название цвета.

Задание 2

От разведчика было получено следующее сообщение.

001001110110100

В этом сообщении зашифрован пароль – последовательность русских букв. В пароле использовались только буквы А, Б, К, Л, О, С; каждая буква кодировалась двоичным словом по следующей таблице.

А	Б	К	Л	О	С
01	100	101	111	00	110

Расшифруйте сообщение. Запишите в ответе пароль

Задание 3

Напишите **наименьшее** натуральное число x , для которого истинно высказывание:

$(x > 16)$ **И НЕ** $(x$ нечётное).

Задание 4

Между населёнными пунктами А, В, С, D, Е построены дороги, протяжённость которых (в километрах) приведена в таблице.

	А	В	С	D	Е
А		1	4	3	7
В	1		2	5	
С	4	2		3	
D	3	5	3		2
Е	7			2	

Определите длину кратчайшего пути между пунктами А и Е. Проходящего через пункт С. Передвигаться можно только по дорогам, протяжённость которых указана в таблице. Каждый пункт можно посетить только один раз.

Задание 5

У исполнителя Альфа две команды, которым присвоены номера:

1. **прибавь 1**
2. **умножь на b**

(b – неизвестное натуральное число: $b \geq 2$).

Первая из них увеличивает число на экране на 1. вторая умножает его на b .

Алгоритм для исполнителя Альфа – это последовательность номеров команд. Найдите значение числа b , при котором из **числа 6** по алгоритму 11211 будет получено **число 82**.

Задание 6

Ниже приведена программа, записанная на пяти языках программирования.

Алгоритмический язык	Паскаль
<pre> алг нач цел s, t ввод s ввод t если s > 10 или t > 10 то вывод 'YES' иначе вывод 'NO' все кон </pre>	<pre> var s, t: integer; begin readln(s); readln(t); if (s > 10) or (t > 10) then writein('YES') else writein('NO') end. </pre>
Бейсик	Python
<pre> DIM s, t AS INTEGER INPUT s INPUT t IF s > 10 OR t > 10 THEN </pre>	<pre> s = int(input()) t = int(input()) if (s > 10) or (t > 10): print('YES') </pre>

<pre> PRINT 'YES' ELSE PRINT 'NO' ENDIF </pre>	<pre> else: print('NO') </pre>
C++	
<pre> #include <iostream> using namespace std; int main(){ int s, t; cin >> s; cin >> t; if (s > 10 t > 10) cout << 'YES' << endl; else cout << 'NO' << endl; return 0; } </pre>	

Было проведено 9 запусков программы, при которых в качестве значений переменных вводились следующие пары чисел (s, t):
(1, 2); (11, 2); (1, 12); (11, 12); (-11, -12); (-11, 12); (-12, 11); (10, 10); (10, 5).

Сколько было запусков, при которых программа напечатала «YES»?

Задание 7

Доступ к файлу **edu.txt**, находящемуся на сервере **htm.ru**, осуществляется по протоколу **http**. Фрагменты адреса файла закодированы цифрами от 1 до 7. Запишите последовательность этих цифр, кодирующую адрес указанного файла в сети Интернет.

- 1) htm
- 2) ://
- 3) /
- 4) http
- 5) .ru
- 6) .txt
- 7) edu

Задание 8

В языке запросов поискового сервера для обозначения логической операции «ИЛИ» используется символ «|», а для обозначения логической операции «И» – символ «&».

В таблице приведены запросы и количество найденных по ним страниц некоторого сегмента сети Интернет.

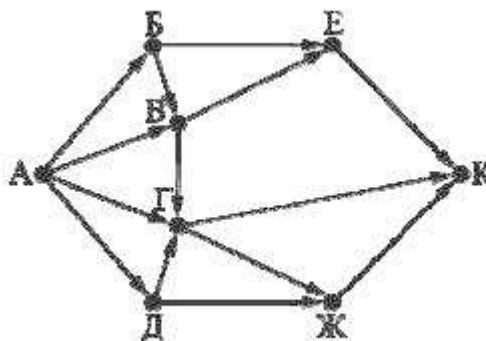
Запрос	Найдено страниц (в тысячах)
<i>Волга & (Ока Кама)</i>	505
<i>Волга & Ока</i>	230
<i>Волга & Кама</i>	400

Какое количество страниц (в тысячах) будет найдено по запросу *Волга & Ока & Кама*?

Считается, что все запросы выполнялись практически одновременно, так что набор страниц, содержащих все искомые слова, не изменялся за время выполнения запросов.

Задание 9

На рисунке – схема дорог, связывающих города А, Б, В, Г, Д, Е, Ж и К. По каждой дороге можно двигаться только в одном направлении, указанном стрелкой. Сколько существует различных путей из города А в город К?



Задание 10

Среди приведённых ниже трёх чисел, записанных в различных системах счисления, найдите максимальное и запишите его в ответе в десятичной системе счисления. В ответе запишите только число, основание системы счисления указывать не нужно.

23_{16} , 32_8 , 11110_2

Часть 2

Задания этой части (11-15) выполняются на компьютере. Ответами к заданиям 11, 12 являются слово или число, которые следует записать в БЛАНК ОТВЕТОВ № 1 справа от номера соответствующего задания, начиная с первой клеточки. Каждый символ пишете в отдельной клеточке в соответствии с приведёнными в бланке образцами.

Результатом выполнения заданий 13-15 является отдельный файл (для одного задания – один файл). Формат файла, его имя и каталог для сохранения Вам сообщат организаторы экзамена.

Задание 11

В одном из произведений А.П. Чехова, текст которого приведён в подкаталоге каталога **Проза**, героиня произносит такую фразу: «Сегодня я в мерехлюндии, невесело мне, и ты не слушай меня». **С помощью поисковых средств** операционной системы и текстового редактора или браузера выясните имя этой героини.

Задание 12

Сколько файлов с расширением *.txt* содержится в подкаталогах каталога **Проза**? В ответе укажите только число.

Задание 13

Выберите ОДНО из предложенных ниже заданий: 13.1 или 13.2

Задание 13.1

Используя информацию и иллюстративный материал, содержащийся в каталоге DEMO, создайте презентацию из трёх слайдов на тему «Немецкая овчарка». В презентации должны содержаться краткие иллюстрированные сведения о внешнем виде, истории породы, темпераменте собак породы немецкая овчарка. Все слайды должны быть выполнены в едином стиле, каждый слайд должен быть озаглавлен (см. рисунок ниже).

Презентацию сохраните в файле, имя которого Вам сообщат организаторы экзамена. Файл ответа необходимо сохранить в одном из следующих форматов: *.odp, *.ppt, *.pptx.

Требования к оформлению работы

1. Ровно три слайда без анимации. Параметры страницы (слайда): экран (16:9), ориентация альбомная.

2. Содержание, структура, форматирование шрифта и размещение изображений на слайдах:

- первый слайд – титульный слайд с названием презентации, в подзаголовке титульного слайда в качестве информации об авторе презентации указывается идентификационный номер участника экзамена:

- второй слайд – основная информация в соответствии с заданием, размещённая по образцу на рисунке макета слайда 2:

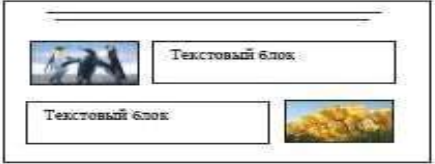

- заголовок слайда;
- два изображения;
- два блока текста;

- третий слайд – дополнительная информация по теме презентации, размещённая по образцу на рисунке макета слайда 3:

- заголовок слайда;
- три изображения;
- три блока текста.

На макетах слайдов существенным является наличие всех объектов, включая заголовки, их взаимное расположение. Выравнивание объектов,

ориентация изображений выполняются произвольно в соответствии с замыслом автора работы и служат наилучшему раскрытию темы.

<p>Название презентации</p> <p>Информация об авторе</p>	<p>Макет 1-го слайда Тема презентации</p>
	<p>Макет 2-го слайда Основная информация по теме презентации</p>
	<p>Макет 3-го слайда Дополнительная информация по теме презентации</p>

В презентации должен использоваться единый тип шрифта.

Размер шрифта для названия презентации на титульном слайде – 40 пунктов, для подзаголовка на титульном слайде и заголовков слайдов 24 пункта, для подзаголовков на втором и третьем слайдах и для основного текста – 20 пунктов

Текст не должен перекрывать основные изображения и сливаться с фоном.

Задание 13.2

Создайте в текстовом редакторе документ и напишите в нём следующий текст, точно воспроизведя всё оформление текста, имеющееся в образце.

Данный текст должен быть набран шрифтом размером 14 пунктов обычного начертания. Отступ первой строки первого абзаца основного текста – 1 см. Расстояние между строками текста не менее высоты одинарного, но не более полуторного междустрочного интервала. Основной текст выровнен по ширине: заголовок и текст в ячейках второго столбца таблицы – по центру. Текст в ячейках первого столбца таблицы, кроме заголовка, выровнен по левому краю. В основном тексте и таблице есть слова, выделенные полужирным шрифтом и курсивом или подчёркиванием. Ширина таблицы меньше ширины основного текста. Таблица выровнена на странице по центру горизонтали.

При этом допустимо, чтобы ширина Вашего текста отличалась от ширины текста в примере, поскольку ширина текста зависит от размеров страницы и полей. В этом случае разбиение текста на строки должно соответствовать стандартной ширине абзаца.

Интервал между заголовком текста и таблицей, текстом и таблицей не менее 12 пунктов, но не более 24 пунктов.

Текст сохраните в файле, имя которого Вам сообщат организаторы. Файл ответа необходимо сохранить в одном из следующих форматов: *.odt, или *.doc, или *.docx.

ВАРЕНЬЕ ИЗ ЕЖЕВИКИ

<i>Ингредиенты</i>	<i>Количество</i>
Ягоды ежевики	1 кг
Сахар	1,1 кг
Лимонная кислота	0,25 ч.л.

Перебрать килограмм *ежевике*, удалить мятые ягоды и веточки. Высыпать плоды на дуршлаг, помыть и дать стечь воде. Засыпать сахарным песком, оставить на 4 часа. Поставить сахарно-плодовую смесь на плиту. Постоянно помешивая, довести до кипения и проварить 3 минуты. Дать остыть. Повторить процедуру 3 раза. В конце по вкусу добавить лимонную кислоту, разложить горячее **ежевичное варенье** по стерилизованным банкам, закатать банки.

Задание 14

В электронную таблицу внесли данные наблюдения за погодой в течение одного года. Ниже приведены первые пять строк таблицы.

	A	B	C	D	E	F
1	Дата	Температура	Осадки	Давление	Ветер	Скорость ветра
2	1 января	0,7	15,2	748	ЮВ	4,2
3	2 января	0,4	4,6	751	В	4,7
4	3 января	-1,9	1,4	747	С	2,4
5	4 января	-7,7	0,2	752	З	4,7

В столбце *A* записана дата наблюдения; в столбце *B* – среднесуточная температура воздуха для указанной даты; в столбце *C* – количество выпавших осадков (в миллиметрах) для указанной даты; в столбце *D* – среднесуточное атмосферное давление (в миллиметрах ртутного столба). В столбце *E* записано направление ветра для указанной даты – одно из восьми возможных значений: «СЗ», «С», «СВ», «В», «ЮВ», «Ю», «ЮЗ», «З». В столбце *F* записана среднесуточная скорость ветра (в метрах в секунду).

Всего в электронную таблицу были внесены данные по всем 365 дням года в хронологическом порядке.

Выполните задание.

Откройте файл с данной электронной таблицей (расположение файла Вам сообщат организаторы экзамена). На основании данных, содержащихся в этой таблице, выполните задания.

1. Какое среднее количество осадков выпадало за сутки в осенние месяцы (сентябрь, октябрь, ноябрь)? Ответ на этот вопрос запишите в ячейку *H2* таблицы.

2. Какая средняя температура была в те дни года, когда дул северный (С) ветер? Ответ на этот вопрос запишите в ячейку *H3* таблицы.

3. Постройте круговую диаграмму, отображающую соотношение количества дней, когда дули ветры «В», «СВ» и «ЮВ». Левый верхний угол диаграммы разместите вблизи ячейки *G6*. В поле диаграммы должны присутствовать легенда (обозначение, какой сектор диаграммы соответствует каким данным) и числовые значения данных, по которым построена диаграмма.

Ответы должны быть вычислены с точностью не менее двух знаков после запятой. Полученную таблицу необходимо сохранить под именем, указанным организаторами экзамена.

Задание 15

Напишите программу, которая в последовательности натуральных чисел определяет количество трёхзначных чисел, кратных 4. Программа получает на вход натуральные числа, количество введённых чисел неизвестно, последовательность чисел заканчивается числом 0 (0 – признак окончания ввода, не входит в последовательность).

Количество чисел не превышает 1000. Введённые числа не превышают 30 000.

Программа должна вывести одно число: количество трёхзначных чисел, кратных 4.

Пример работы программы:

Входные данные	Выходные данные
120 9 365 4 0	1

Критерии оценивания выполнения заданий с развёрнутым ответом

Содержание верного ответа и указания по оцениванию задания 13.1		Баллы
Представлена презентация из трёх слайдов по заданной теме, соответствующая условию задания по структуре, содержанию и форме		10
Структура	Презентация состоит ровно из трёх слайдов. Информация на слайдах размещена по образцу на рисунках макетов соответствующих слайдов согласно заданию. Презентация имеет название, которое вынесено на титульный слайд. Слайды 2 и 3 имеют заголовки, отвечающие теме презентации и содержанию слайдов. Изображения и текст соответствуют теме презентации в целом и содержанию каждого конкретного слайда. Текст может быть скопирован из текстового файла	

	в условии задачи либо создан автором решения в соответствии с темой презентации	
Шрифт	В презентации используется единый тип шрифта. Размер шрифта для названия презентации на титульном слайде - 40 пт, для подзаголовка на титульном слайде и заголовков слайдов - 24 пт, для подзаголовков на втором и третьем слайдах и для основного текста - 20 пт. Текст не перекрывает основные изображения, не сливается с фоном	
Изображения	Изображения размещены на слайдах согласно заданию, соответствуют содержанию слайдов. Изображения не искажены при масштабировании (пропорции сохранены). Изображения не накладываются друг на друга, не перекрывают текста или заголовка	
Представлена презентация из трёх слайдов, при этом второй и третий слайды содержат иллюстрации и текстовые блоки, соответствующие заданной теме. В презентации допущено суммарно не более одной ошибки в структуре слайда, или в выборе шрифта, или при размещении изображений. Однотипные ошибки считаются за одну систематическую. ИЛИ Представлена презентация из двух слайдов по заданной теме, в которой нет ошибок по структуре, выбору шрифта или при размещении изображений		5
Не выполнены условия, соответствующие критериям на 10 или 5 баллов, или файл ответа представлен в формате, не указанном в условии		0
<i>Максимальный балл</i>		<i>10</i>

Содержание верного ответа и указания по оцениванию задания 13.2		Баллы
Задание выполнено правильно. Правильным решением является текст, соответствующий заданному образцу. При проверке задания контролируется выполнение следующих элементов		10
Основной текст	<ul style="list-style-type: none"> • Текст набран шрифтом размером 14 пунктов. Заголовок текста набран прописными буквами. • Верно выделены все необходимые слова полужирным, курсивным или подчёркнутым шрифтом. • Междустрочный интервал не менее одинарного, но не более полуторного. Интервал между заголовком текста и таблицей, между текстом и таблицей не менее 12 пунктов, но не более 24 пунктов. • Заголовок текста выровнен по центру, текст в абзаце выровнен по ширине. • Правильно установлен отступ первой строки (1 см), не допускается использование пробелов для задания отступа первой строки. • Разбиение текста на строки осуществляется текстовым редактором (не используются разрывы строк) 	

	<p>для перехода на новую строку).</p> <ul style="list-style-type: none"> • Допускается всего не более пяти ошибок, среди них: орфографических, пунктуационных, в расстановке пробелов между словами, знаками препинания; пропущенных слов 	
Таблица	<ul style="list-style-type: none"> • Таблица имеет необходимое количество строк и столбцов. • Верно выделены все необходимые слова полужирным или курсивным шрифтом. • Текст в ячейках заголовка и второго столбца таблицы выровнен по центру. • Текст в ячейках первого столбца, кроме заголовка, выровнен по левому краю. • Ширина таблицы меньше ширины основного текста. • Таблица выровнена на странице по центру горизонтали. • Допускается всего не более трёх ошибок: орфографических, пунктуационных, а также в расстановке пробелов между словами, знаками препинания; пропущенных слов 	
<p>Не выполнены условия, позволяющие поставить 10 баллов.</p> <p>При выполнении каждого элемента задания (основного текста или таблицы) допущено не более трёх нарушений требований, перечисленных выше.</p> <p>ИЛИ</p> <p>Полностью верно выполнен основной текст, но количество ошибок, допущенных в таблице, превышает три, либо таблица отсутствует.</p> <p>ИЛИ</p> <p>Таблица выполнена полностью верно, но отсутствует основной текст, либо количество ошибок в основном тексте превышает три.</p> <p><i>Оценка в 5 баллов также ставится в случае, если задание в целом выполнено верно, но имеются существенные расхождения с образцом из условия, например вертикальный интервал между текстом и таблицей более высоты полутора строк текста или столбцы (строки) таблицы выполнены явно непропорционально</i></p>		5
<p>Не выполнены условия, позволяющие поставить 10 или 5 баллов, или файл ответа представлен в ином формате, нежели это указано в условии</p>		0
<i>Максимальный балл</i>		<i>10</i>

Содержание верного ответа и указания по оцениванию задания 14

(допускаются иные формулировки ответа, не искажающие его смысла)

Решение для OpenOffice.org Calc

В ячейку H2 необходимо записать формулу

=AVERAGE(C245:C335)

В ячейку H3 необходимо записать формулу

=SUMIF(E2:E366;"C";B2:B366)/COUNTIF(E2:E366;"C")

Решение для Microsoft Excel

В ячейку H2 необходимо записать формулу

$$=CP3HAЧ(C245:C335)$$

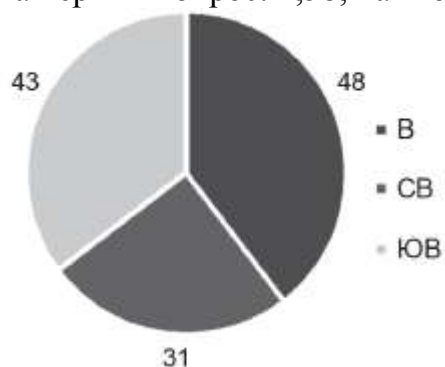
В ячейку H3 необходимо записать формулу

$$=СУММЕСЛИ(E2:E366;"С";B2:B366)/СЧЁТЕСЛИ(E2:E366;"С")$$

Возможны и другие варианты решения, например сортировка результатов наблюдений по значению столбца E с последующим заданием правильных блоков для функций.

Если задание выполнено правильно и при выполнении задания использовались файлы, специально подготовленные для проверки выполнения данного задания, то должны получиться следующие ответы:

на первый вопрос: 1,58; на второй вопрос: 6,33; на третье задание:



Сектора диаграммы должны визуально соответствовать соотношению 48:31:43.

Порядок следования секторов может быть любым

Указания по оцениванию	Баллы
Задание содержит три оцениваемых элемента: нужно определить два числовых значения и построить диаграмму. Первые два элемента считаются выполненными верно, если верно найдены требуемые числовые значения. Диаграмма считается построенной верно, если её геометрические элементы правильно отображают представляемые данные, отображаемые данные определены правильно и явно указаны на диаграмме тем или иным способом, диаграмма снабжена легендой.	
Во всех случаях допустима запись ответа в другие ячейки (отличные от тех, которые указаны в задании) при условии правильности полученных ответов. Также допустима запись верных ответов в формате с большим или меньшим, чем указано в условии, количеством знаков	
Верно выполнены все три оцениваемых элемента	10
Не выполнены условия, позволяющие поставить 10 баллов. При этом верно выполнены два оцениваемых элемента	7
Не выполнены условия, позволяющие поставить 10 или 7 баллов. При этом верно выполнен один оцениваемый элемент	3
Не выполнены условия, позволяющие поставить 10, 7 или 3 балла	0
<i>Максимальный балл</i>	<i>10</i>

Содержание верного ответа и указания по оцениванию задания 15 (допускаются иные формулировки ответа, не искажающие его смысла)		
<p>Решением является программа, записанная на любом языке программирования. Пример верного решения, записанного на языке Паскаль:</p> <pre>var a, answer: integer; begin answer:=0; readln(a); while a<>0 do begin if (a mod 4 = 0) and (a > 99) and (a <1000) then answer := answer + 1; readln(a); end; writeln(answer) end.</pre> <p>Возможны и другие варианты решения.</p> <p>Для проверки правильности работы программы необходимо использовать следующие тесты:</p>		
№	<u>Входные данные</u>	<u>Выходные данные</u>
1	300 16 17 0	1
2	1000 8 0	0
3	400 420 121 122 0	2

Указания по оцениванию	Баллы
Предложено верное решение. Программа правильно работает на всех приведённых выше тестах. Программа может быть записана на любом языке программирования	20
Программа выдаёт неверный ответ на одном из тестов, приведённых выше	10
Программа выдаёт на тестах неверные ответы, отличные от описанных в критерии на 10 баллов	0
<i>Максимальный балл</i>	<i>20</i>

XII. КОНТАКТНАЯ ИНФОРМАЦИЯ

Адрес ВА ВПВО:

214027, г. Смоленск, ул. Котовского, д. 2.

e-mail: vavpvo-na@mil.ru.

сайт Академии: vavpvo.mil.ru

Контактные телефоны ВА ВПВО:

приемная начальника Военной академии: (4812) 27-30-83;

начальник отдела кадров: (4812) 41-68-13;

начальник учебно-методического отдела: (4812) 41-63-33;

профессиональный консультационный пункт: коммутатор (4812) 41-46-45.

Проезд до ВА ВПВО:

г. Смоленск, ж.-д. вокзал, автобусные маршруты № 15, 17, 28, 34, 37 от остановки «площадь Желябова» до остановки «улица Лавочкина».